



Comisiynydd y
Gymraeg
Welsh Language
Commissioner


Adroddiad Blynyddol: 2022-23 Comisiynydd y Gymraeg




Amdanom ni 



Sicrhau tegwch, cyfiawnder a hawliau i siaradwyr Cymraeg

Amcan Strategol 1 




Cipolwg ar y flwyddyn 




Sicrhau bod y Gymraeg yn cael ei hystyried mewn polisi a deddfwriaeth

Amcan Strategol 2 




Rhagair 



Cynnal a chynyddu cydymffurfiaeth sefydliadau gyda'u dyletswyddau statudol


Amcan Strategol 3 




Sefyllfa'r Gymraeg 2022-2023 



Cynyddu defnydd o'r Gymraeg gan sefydliadau ar draws pob sector

Amcan Strategol 4 





Amdanom ni

Mae Comisiynydd y Gymraeg eisiau i bobl Cymru allu byw yn Gymraeg. Ein rôl yw hybu a hwyluso'r defnydd o'r Gymraeg. Mae ein gwaith yn arwain at greu mwy o gyfleoedd i siarad a defnyddio'r iaith. Crëwyd y rôl yn y lle cyntaf gan Fesur y Gymraeg (Cymru) 2011 a wnaeth hefyd roi statws swyddogol i'r iaith yng Nghymru.

Er mwyn cyflawni ein nod rydym yn:



Gwrando ar yr hyn sydd gan bobl i'w ddweud wrthym gan ddelio â chwynion, addysgu, a rhannu gwybodaeth am hawliau i ddefnyddio'r Gymraeg; a sicrhau bod sefydliadau cyhoeddus yn cydymffurfio â safonau'r Gymraeg.



Dylanwadu ar Lywodraeth Cymru a chyrff eraill er mwyn sicrhau bod y Gymraeg yn cael lle amlwg mewn polisi a deddfwriaeth.



Rhannu ein gwaith ag eraill ar draws y byd gan ddysgu am arferion da o wledydd eraill ym maes hawliau ieithyddol.



Annog mudiadau o bob math i gynnig mwy o wasanaethau drwy gyfrwng y Gymraeg er mwyn i bobl Cymru fedru byw yn Gymraeg.



Cynghori am ffurfiau safonol enwau lleoedd Cymru i'w diogelu i'r dyfodol.



Cipolwg ar y flwyddyn:

72% o ddefnyddwyr y Gymraeg yn dweud mewn arolwg bod gwasanaethau cyhoeddus yn y Gymraeg yn gwella.

Gosod 45 o gamau gorfodi statudol yn dilyn ymchwiliad, ac ymyrryd 837 o weithiau wedi canfod diffygion drwy ei gwaith monitro a rheoleiddio ei hun.

Cynnal arolwg i ddeall profiadau pobl Cymru lle gwnaeth 18% o ddefnyddwyr y Gymraeg ddweud eu bod wedi cael profiad o rywun yn ceisio eu rhwystro rhag defnyddio'r Gymraeg gydag unigolyn arall.

Gosod 250 o gamau gorfodi neu argymhellion statudol yn dilyn derbyn cwynion dilys gan unigolion.

Ymateb i 381 o ymholiadau gan sefydliadau a 114 gan y cyhoedd.





Cipolwg ar y flwyddyn:

Cynnal cynhadledd ar y safonau llunio polisi gyda 280 o fynychwyr o sefydliadau cyhoeddus Cymreig a Phrydeinig.

Cadeiryddiaeth Cymdeithas Ryngwladol y Comisiynwyr laith yn cael ei throsglwyddo i Gymru mewn cynhadledd ryngwladol yn Bilbao.

Cynnig cyngor arbenigol am enwau tirweddol, enwau safleoedd Cadw, ac enwau Cymraeg ar lefydd yn Lloegr a thu hwnt.

Ymateb i 24 ymgynghoriad ar ddeddfwriaeth a pholisi yn ystod y flwyddyn mewn meysydd blaenoriaeth megis, addysg, iechyd a gofal, amaeth, darlledu, datblygu economaidd a chymunedau Cymraeg.





Cipolwg ar y flwyddyn:

Gwaith dylanwadu gan y Comisiynydd ac eraill yn golygu bod cynnal y Gymraeg a hyrwyddo a hwyluso ei defnydd yn un o amcanion y Bil Amaeth a gyflwynwyd gerbron y Senedd.

Cyrraedd 1.6 miliwn o gyfrifon ar Twitter yn ystod Diwrnod Hawliau'r Gymraeg a chreu fideo gan bobl ifanc i amlygu'r hawliau sydd ganddyn nhw i ddefnyddio'r iaith.

Cymeradwyo 28 Cynnig Cymraeg gan gynnwys un Lidl, sef yr archfarchnad gyntaf i dderbyn y gymeradwyaeth.

Rhoi sesiynau hyfforddiant i bron 200 o gynrychiolwyr o'r sector preifat a'r trydydd sector ar sut i wella'r defnydd o'r Gymraeg.





Rhagair

'Prif nod Comisiynydd y Gymraeg yw hybu a hwyluso'r defnydd o'r Gymraeg ac rydym eisiau gweld Cymru yn wlad lle gall pobl fyw yn Gymraeg gan ddefnyddio'r iaith yn eu bywyd bob dydd.'

Braint yw cyflwyno'r adroddiad blynyddol hwn, y cyntaf ers cychwyn fy swydd fel Comisiynydd y Gymraeg. Mae wedi bod yn gyfnod cyffrous a diddorol ac rwyf yn ddiolchgar i'm cydweithwyr, i sefydliadau, i fudiadau a'r holl unigolion ar draws Cymru a thu hwnt yr wyf wedi cael y pleser o'u cyfarfod wyneb yn wyneb ac yn rhithiol yn y cyfnod cynnar hwn.

Wrth ymfalchïo o gael y cyfle i gyfrannu at gryfhau safle'r iaith rwyf yn ymwybodol hefyd fy mod yn cychwyn yn dilyn adeg hynod o drist, yn dilyn marwolaeth Aled Roberts, un a gyfrannodd yn sylweddol at gryfhau statws yr iaith Gymraeg yn ystod ei gyfnod byr yn y swydd. Hoffwn ddiolch hefyd i'r holl staff, dan arweiniad cydwybodol Gwenith Price, am barhau â'r gwaith hollbwysig yn y cyfnod anodd a ddilynodd hynny.

Prif nod Comisiynydd y Gymraeg yw hybu a hwyluso'r defnydd o'r Gymraeg ac rydym eisiau gweld Cymru yn wlad lle gall pobl fyw yn Gymraeg gan ddefnyddio'r iaith yn eu bywyd bob dydd.

Gosododd canlyniadau Cyfrifiad 2021 gyd-destun i'r gwaith sydd o 'mlaen i ac er na fuaswn am eiliad am fychanu canfyddiadau'r Cyfrifiad rwy'n credu fod sefyllfa'r Gymraeg ar draws Cymru yn fwy cymhleth nag y mae ffigurau moel yn ei awgrymu. Yn fy swydd flaenorol gwelais dros fy hun y diddordeb cynyddol sydd mewn dysgu Gymraeg, yn sicr dros gyfnod COVID-19, ac mae'r diddordeb hwnnw yn parhau.

Mae gan Gymru fywyd diwylliannol Cymraeg bywiog, a thra bo hynny'n wir mae sefyllfa'r Gymraeg yn obeithiol.

Mae dyfodol y Gymraeg wrth gwrs yn nwylo ein plant a'n pobl ifanc, felly mae'n rhaid iddyn nhw fod yn flaenoriaeth i'n gwaith ni gyd. O ganlyniad, mae angen edrych yn gyson ar y Gymraeg ym myd addysg Cymru. Rydym yn croesawu cyhoeddi'r papur gwyn yn amlinellu gweledigaeth Llywodraeth Cymru ar gyfer y Bil Addysg Gymraeg a bydd ein hymateb yn tanlinellu'r angen i ymestyn addysg Gymraeg a chyfleoedd i bobl ddod yn siaradwyr Cymraeg hyderus.

Dros y flwyddyn ddiwethaf bu ein swyddogion cydymffurfio yn parhau i gydweithio â'r sefydliadau hynny sydd yn dod dan safonau'r Gymraeg er mwyn gwella a chynyddu cydymffurfiaeth. Gwelwyd dros 837 o ymyraethau amrywiol, a chyflwynwyd 250 o gamau o dan Bolisi Gorfodi'r Comisiynydd.

Cefais y pleser yn fy wythnosau cyntaf o fynychu cyfarfod gyda dros ddau gant o sefydliadau cyhoeddus mewn gweithdy ar y safonau llunio polisi, a braf oedd gweld a chlywed yr awydd i gydweithio er mwyn cryfhau lle'r Gymraeg yn ein bywydau bob dydd. Mae'n bwysig i ni annog ein sefydliadau cyhoeddus i fod yn uchelgeisiol wrth weithredu'r safonau, gan gynnig y gwasanaethau gorau posibl i'r cyhoedd trwy gyfrwng y Gymraeg.



Rhagair

Mae angen i ni gwestiynu'n gyson sut mae'r gwaith yma'n arwain at gynyddu defnydd o'r Gymraeg yn ein bywydau bob dydd. Mae'r elfen o hybu a hyrwyddo'r Gymraeg, sydd yn mynd law yn llaw â'r gwaith cydymffurfio, yn allweddol. Mae cynllun y Cynnig Cymraeg, sef cydnabyddiaeth gan y Comisiynydd i sefydliadau sydd wedi creu cynllun datblygu'r Gymraeg, yn gyfle gwych i ymgysylltu â sefydliadau nad ydynt ynghlwm â'r safonau, a braf oedd gweld cynifer yn derbyn cydnabyddiaeth i'w cynigion dros y deuddeng mis diwethaf. Rwyf am i'r iaith gael ei mwynhau a'i defnyddio, a hynny yn ddi-rwystr mewn pob math o gyd-destunau.

Mae'n hollol glir i mi fod gan Gomisiynydd y Gymraeg rôl hanfodol i'w chwarae wrth i ni ddatblygu dyfodol yr iaith Gymraeg a'i siaradwyr. Ond nid cyfrifoldeb un unigolyn nac ychwaith un sefydliad yw hynny. I mi, mae cydweithio ag eraill er mwyn symud yn nes at greu Cymru lle gall pobl fyw yn Gymraeg yn anrhydedd.



Efa Gruffudd Jones
Comisiynydd y Gymraeg



Cyd-destun y Gymraeg

Cyfrifiad 2021

Heb os, cyhoeddi canlyniadau cyntaf Cyfrifiad 2021 ym mis Rhagfyr 2022 oedd y digwyddiad mwyaf arwyddocaol o safbwynt y Gymraeg yn ystod 2022-23. 17.8% o'r boblogaeth a nododd eu bod yn siarad Cymraeg yn 2021 sef y ganran isaf o siaradwyr Cymraeg a gofnodwyd mewn cyfrifiad erioed. Roedd y canlyniadau yn dangos gostyngiad o tua 23,700 yn nifer y siaradwyr Cymraeg yn 2021 a gostyngiad o 1.2% yn y ganran o siaradwyr Cymraeg mewn cymhariaeth â 2011.

Gwelwyd lleihad yng nghanran y siaradwyr Cymraeg 3-15 oed oedd yn medru'r Gymraeg sy'n peri pryder nad yw'r diwygiadau yn y maes addysg statudol wedi bod yn ddigonol hyd yma. Bydd cynyddu'r cyfleoedd i bobl ifanc ddatblygu yn siaradwyr Cymraeg hyderus yn egwyddor ganolog i waith y Comisiynydd wrth i Lywodraeth Cymru ddatblygu ei Bil Addysg Gymraeg dros y blynyddoedd nesaf. Byddwn yn ymateb i ymgynghoriad y Llywodraeth ar ei phapur gwyn sy'n cynnwys cynigion ar gyfer Bil Addysg Gymraeg a gyhoeddwyd ar ddiwedd y cyfnod adrodd.

Yn gadarnhaol, dangosodd y Cyfrifiad gynnydd bychan yn y ganran o bobl sy'n gallu siarad Cymraeg yn y grwpiau oedolion ifanc (16-19 oed a 20-44 oed). Mae hyn o bosibl yn deillio o gynnydd mewn cyfleoedd i ddefnyddio'r Gymraeg mewn gweithleoedd ac yn y gymuned, a chynnydd yn y rheini sy'n bwrw ati i ddysgu a defnyddio'r Gymraeg fel oedolion. Bydd rhaid sicrhau bod y tueddiad hwn yn parhau ac yn cynyddu.

Mae'n gadarnhaol nodi fod cynnydd yng nghanran y siaradwyr Cymraeg mewn pedwar awdurdod lleol yn y de-ddwyrain. Fodd bynnag, gwelwyd gostyngiad ym mhob awdurdod lleol arall sy'n peri pryder, yn arbennig yng nghyd-destun y cymunedau hynny lle mae'r Gymraeg yn gryf yn draddodiadol. Gyda hyn mewn golwg sefydlodd Llywodraeth Cymru Gomisiwn Cymunedau Cymraeg yn 2022. Cyhoeddodd hefyd fuddsoddiad o £11 miliwn yn Arfor 2 a fydd yn helpu i gryfhau gwydnwch economaidd cadarnleoedd y Gymraeg. Heb os mae'n hollbwysig y bydd yr ymyraethau hyn yn dwyn ffrwyth er mwyn sicrhau na welir erydiad pellach yn hyfywedd y Gymraeg fel iaith gymunedol yn ei chadarnleoedd traddodiadol. Bydd y Comisiynydd yn parhau i geisio cyfrannu'n adeiladol at waith y Comisiwn ac i graffu ar weithgareddau'r Llywodraeth yn hyrwyddo'r Gymraeg yn gymunedol dros y blynyddoedd nesaf.

Y cyfrifiad yw'r prif ffynhonnell awdurdodol ar gyfer ystadegau ar nifer a chanran y siaradwyr Cymraeg. Mae ffynonellau data eraill fodd bynnag. Mae hyn yn cynnwys Arolwg Blynyddol o'r Boblogaeth y Swyddfa Ystadegau Gwladol a ddangosodd fod tua 884,000 o bobl tair oed neu'n hŷn yn gallu siarad Cymraeg yn y cyfnod rhwng mis Ebrill 2020 a mis Mawrth 2021, sef 29.2% o'r boblogaeth. Yn sgil y gwahaniaeth yng nghanlyniadau'r ffynonellau data bydd y Swyddfa Ystadegau Gwladol a Llywodraeth Cymru yn cydweithio i wella eu dealltwriaeth o'r prif ffynonellau data gweinyddol ac arolygon a ddefnyddir i lunio ystadegau ar y Gymraeg.



Cyd-destun y Gymraeg

Mwy na geiriau 2022-25

Yn 2022 cyhoeddwyd cynllun 5 mlynedd Llywodraeth Cymru ar gyfer y Gymraeg yn y maes iechyd a gofal cymdeithasol. Mae'r cynllun yn ddilyniant i dri fframwaith blaenorol. Mae safonau'r Gymraeg wedi arwain at ymestyn hawliau siaradwyr Cymraeg yn y maes iechyd a gofal. Mae'n hollbwysig bod y cynllun hwn yn cael ei weithredu'n llawn law yn llaw â safonau'r Gymraeg dros y blynyddoedd sydd i ddod er mwyn sicrhau y bydd siaradwyr Cymraeg yn derbyn y cynnig rhagweithiol o ofal yn y Gymraeg. Mae hyn yn arbennig o wir yng nghyd-destun grwpiau blaenoriaeth sy'n cynnwys pobl ifanc a phobl hŷn, pobl ag anableddau dysgu; defnyddwyr gwasanaethau iechyd meddwl; pobl sy'n byw â dementia; pobl sy'n defnyddio gwasanaethau strôc a phobl sy'n defnyddio gwasanaethau therapi iaith a lleferydd.

Safonau'r Gymraeg

Yn ystod y flwyddyn gwelwyd cynnydd o'r newydd yn y gwaith o ehangu hawliau pobl i ymwneud â sefydliadau yn Gymraeg. Daeth Rheoliadau Safonau'r Gymraeg (Rhif 8) 2022 sy'n berthnasol i reoleiddwyr yn y sector iechyd i rym yn ystod mis Hydref 2022. Erbyn diwedd y cyfnod adrodd dechreuodd Llywodraeth Cymru ymgynghori ar Reoliadau Safonau'r Gymraeg (Ymgwymerwyr Dŵr a Charthffosiaeth) 2023.





AMCAN 1: Sicrhau tegwch, cyfiawnder a hawliau i siaradwyr Cymraeg

Ymgysylltu gyda'r cyhoedd gan wrando ac ystyried yr hyn gaiff ei fynegi yn deg a chytbwys. Gweithredu ar ran pobl, boed yn weithwyr neu aelodau'r cyhoedd, os ydynt yn wynebu rhwystrau wrth ddefnyddio'r Gymraeg. Cymryd bob cyfle i estyn allan at gynulleidfa ehangach.

Codi ymwybyddiaeth am yr hawliau cyfreithiol sydd gan ddefnyddwyr y Gymraeg gan gymryd pob cyfle i estyn allan at gynulleidfa ehangach.

Addysgu a rhannu gwybodaeth am ganlyniadau arwyddocaol gwaith achos gyda chynulleidfaoedd targed o bob math.

Gosod safonau ar gyrrff mewn modd amserol unwaith i safonau gael eu cyflwyno gan y Senedd. O fewn oes y cynllun hwn ac yn unol â Chytundeb Rhyngweithio Llywodraeth Cymru a Phlaid Cymru, disgwylir gwneud hynny ar gyfer y sefydliadau canlynol; trafndiaeth gyhoeddus, rheoleiddwyr yn y sector iechyd, sefydliadau cyhoeddus sy'n dal y tu allan i'r gyfundrefn safonau ar hyn o bryd a chwmnïau dŵr.

Gweithredu trefn gwyno effeithiol sy'n atal methiannau rhag parhau neu gael eu hail adrodd.

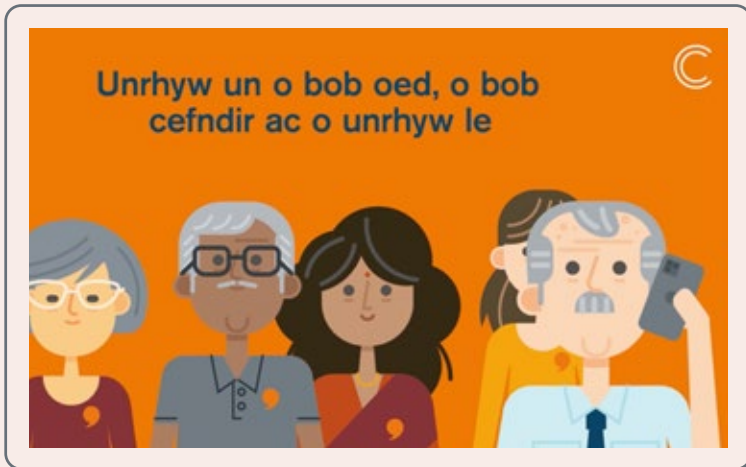
Cynnal darnau gwaith ymatebol sy'n ceisio darganfod a oes gan rai grwpiau o ddefnyddwyr y Gymraeg fwy o anawsterau i arfer eu hawliau oherwydd eu hamgylchiadau a gwneud argymhellion i'w cefnogi.





AMCAN 1: Sicrhau tegwch, cyfiawnder a hawliau i siaradwyr Cymraeg

Cliciwch i fynd at fideo



Gwranddo ar bobl Cymru

Mae cynnal arolwg gyda chymorth cwmni Beaufort yn gyfle blynyddol i'r Comisiynydd glywed barn siaradwyr Cymraeg. Rydym yn gwranddo ar sut mae pobl yn dweud eu bod nhw'n defnyddio'r iaith bob dydd.

Roedd 80% o'r siaradwyr Cymraeg a holwyd o'r farn fod cyfleoedd i ddefnyddio'r Gymraeg gyda sefydliadau cyhoeddus yn cynyddu neu yn aros yr un peth, gyda 82% o'r farn fod modd delio â sefydliadau yn Gymraeg os ydyn nhw'n dymuno gwneud hynny.

Roedd 65% yn nodi bod ansawdd gwasanaethau Cymraeg a Saesneg yr un peth.

Roedd 72% o'r farn fod gwasanaethau cyhoeddus yn y Gymraeg yn gwella.

Roedd 58% o'r siaradwyr Cymraeg a holwyd yn nodi bod gwell ganddyn nhw ddefnyddio'r Saesneg.



AMCAN 1: Sicrhau tegwch, cyfiawnder a hawliau i siaradwyr Cymraeg

Codi ymwybyddiaeth defnyddwyr y Gymraeg o'u hawliau

Gall unrhyw un gysylltu â'r Comisiynydd am fater sy'n eu poeni am yr iaith Gymraeg. Rydyn ni yma i wrando ac i gymryd camau a fydd yn arwain at newid.

Nifer y cwynion am fethiant honedig i gydymffurfio â safonau'r Gymraeg

128

123 yn gwynion dilys

Nifer y cwynion am fethiant honedig i gydymffurfio â chynllun iaith

39

16 yn gwynion dilys
Mae angen i unigolion gwyno wrth y sefydliad cyn bod ganddynt hawl gwneud cwyn i'r Comisiynydd.

Nifer yr ymholiadau am gynlluniau iaith neu safonau'r Gymraeg

114

16 yn gwynion dilys
Mae angen i unigolion gwyno wrth y sefydliad cyn bod ganddynt hawl gwneud cwyn i'r Comisiynydd.



AMCAN 1: Sicrhau tegwch, cyfiawnder a hawliau i siaradwyr Cymraeg

Sicrhau gwasanaethau Cymraeg i bobl Cymru

Mae Comisiynydd y Gymraeg yn gwrando ar bobl Cymru. Gallwn dderbyn cwynion ac ymateb iddynt fel sy'n cael ei nodi ym Mesur y Gymraeg (Cymru) 2011.

O ganlyniad i'r cwynion sy'n cael eu rhannu gyda'r Comisiynydd, rydym yn gweithredu trefn gwyno ffurfiol sy'n arwain wedyn at ymchwiliadau. Mae'r ymchwiliadau sy'n cael eu cynnal gan dîm o staff profiadol yn arwain at wella a newid.

Mae'r Comisiynydd yn gosod camau gorfodi ac yn rhoi cyngor i sefydliadau cyhoeddus er mwyn sicrhau eu bod yn cydymffurfio â safonau'r Gymraeg. Canlyniad hynny yw bod mwy o sefydliadau'n defnyddio'r Gymraeg.

Mae'r camau gorfodi a osodwyd ar Ganolfan Mileniwm Cymru a Chyngor y Celfyddydau yn ymwneud â'u prosesau recriwtio wedi arwain at adolygu'r ffordd y mae'r ddau sefydliad yn asesu gofynion ieithyddol swyddi maent yn eu hysbysebu.

Cynhaliwyd ymchwiliad hefyd i arwyddion, cyhoeddiadau a'r defnydd o'r Saesneg yn unig ar drenau Trafnidiaeth Cymru. O ganlyniad i'r ymchwiliad mae'r sefydliad yn paratoi cynllun gweithredu i'w gwblhau o fewn y 18 mis nesaf er mwyn sicrhau eu bod yn darparu arwyddion electronig a chyhoeddiadau ar drenau yn Gymraeg, ac felly yn cydymffurfio â safonau'r Gymraeg.

'Rydym bob amser yn awyddus i glywed gan ein rhanddeiliaid a'n cwsmeriaid – i ddeall eu profiadau ar ein rhwydwaith, ac i wrando a gweithredu ar sail yr adborth rydym yn ei gael. Er mwyn darparu gwell profiad i'n defnyddwyr, mae llawer iawn o waith trawsnewidiol pwysig yn cael ei gynnal ar ein seilwaith rheilffyrdd ar hyn o bryd. Ein blaenoriaeth yw sicrhau bod popeth yn ddwyieithog, ac mae ein hymgyrchoedd, ein cynnyrch a'n dulliau cyfathrebu wedi bod yn llwyddiant ysgubol, gyda'r Gymraeg yn arwain y ffordd.'



TRAFNIDIAETH CYMRU
TRANSPORT FOR WALES



AMCAN 1: Sicrhau tegwch, cyfiawnder a hawliau i siaradwyr Cymraeg

Rhyddid i ddefnyddio'r Gymraeg

Gall pobl Cymru siarad Cymraeg gydag unrhyw unigolyn arall sydd eisiau defnyddio'r Gymraeg heb i unrhyw un eu rhwystro. Dyma rai o'r achosion a ddaeth i sylw Comisiynydd y Gymraeg eleni.

Cysylltodd tri aelod o staff cyngor sir yn y Gogledd-ddwyrain am brofiad o gael eu hatal rhag defnyddio'r Gymraeg ar Teams mewn cyfarfodydd yn y gwaith. Yn dilyn cyngor y Comisiynydd, bydd y Cyngor yn:

- atgoffa pob aelod staff o bolisi'r Cyngor ar y Gymraeg yn y gweithle.
- adolygu prosesau recriwtio i gadarnhau bod ymgeiswyr am swyddi yn deall pwysigrwydd y Gymraeg yn y gweithle.

Cysylltodd unigolyn i ddweud fod aelod o staff cyngor sir yn y Gorllewin wedi gofyn iddi beidio â siarad Cymraeg gyda'i phlentyn. Mae'r plentyn dan ofal gwasanaethau cymdeithasol y Cyngor, a gwnaed y cais iddi beidio â siarad Cymraeg â'r plentyn pan oedd yn ymweld. Yn dilyn trafod â staff y Comisiynydd daeth yn amlwg nad oedd yr unigolyn yn dymuno i'r Comisiynydd gynnal ymchwiliad i'r mater. Rhoddwyd cyngor ac arweiniad i'r unigolyn dros y ffôn, a rhoddwyd taflen wybodaeth iddi a oedd yn egluro ei hawliau cyfreithiol.

Cysylltodd unigolyn arall i ofyn i'r Comisiynydd ymchwilio i honiad fod unigolyn o gyngor sir yng Ngogledd Cymru wedi gofyn iddo siarad Saesneg ac nid Cymraeg mewn cyfarfod. Yn dilyn gwneud ymholiadau cychwynnol gyda'r partion, penderfynwyd peidio ag ymchwilio i'r gŵyn am nad oedd yr honiad yn cwrdd â'r diffiniad a geir ym Mesur y Gymraeg o ymyrraeth â rhyddid i ddefnyddio'r Gymraeg. Mae elfennau o'r mater bellach yn destun ymchwiliad o dan drefn safonau'r Gymraeg.





AMCAN 1: Sicrhau tegwch, cyfiawnder a hawliau i siaradwyr Cymraeg

Bupa Ltd yn atal deintydd rhag defnyddio'r Gymraeg yn ei waith

Mae'n bwysig bod gweithwyr yn gallu defnyddio'r Gymraeg yn eu gwaith o ddydd i ddydd. Rydym am weld busnesau a chyflogwyr yng Nghymru yn annog gweithwyr i ddefnyddio'r Gymraeg gyda'i gilydd.

Yn dilyn derbyn cais, penderfynodd y Comisiynydd ymchwilio i honiad a oedd yn dweud bod cwmni Bupa Ltd. wedi atal deintydd rhag defnyddio'r Gymraeg yn ei waith.

Dyfarnodd y Comisiynydd fod Bupa Ltd. wedi ymyrryd â hawl y gweithiwr. Yn ei hadroddiad nododd y Comisiynydd fod modd i sefydliadau gefnogi hawliau eu cyflogai i ddefnyddio'r Gymraeg mewn gweithle dwyieithog. Heriodd ganfyddiadau Bupa Ltd. fod defnyddio'r Gymraeg yn gallu arwain at risg o gamgymeriadau neu broblemau yn y gwaith na fyddai'n codi pe bai'r iaith Saesneg yn cael ei defnyddio. Mae Bupa Ltd. wedi derbyn dyfarniad ac argymhellion y Comisiynydd.

Cafodd yr achos hwn sylw yn y wasg ac achubwyd ar y cyfle i dynnu sylw at yr hawl i ddefnyddio'r Gymraeg yn y gwaith. Nodwyd hefyd na ddylai cyflogwyr atal staff rhag siarad Cymraeg yn y gwaith yng Nghymru.





AMCAN 1: Sicrhau tegwch, cyfiawnder a hawliau i siaradwyr Cymraeg

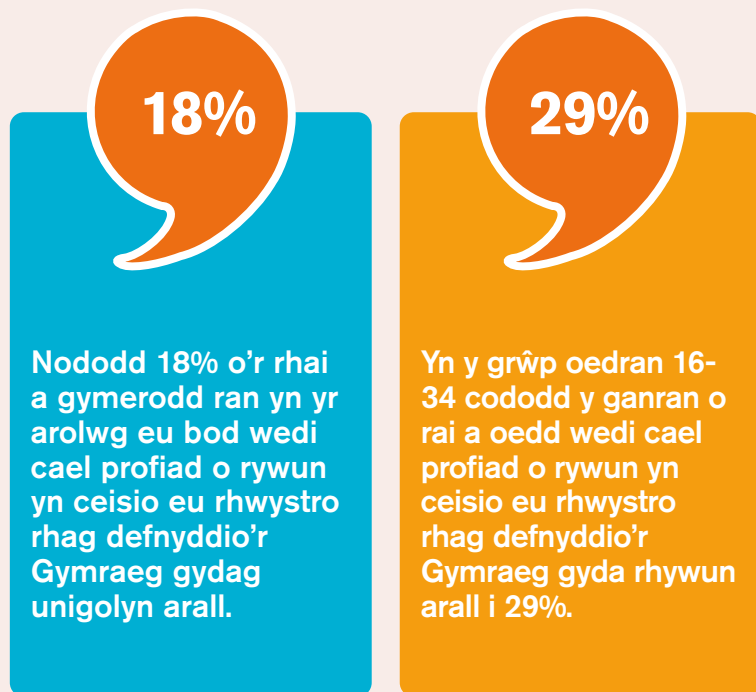
Casglu barn y cyhoedd

Yn ystod y flwyddyn holwyd cwestiwn fel rhan o arolwg barn a gynhaliwyd gan gwmni Beaufort Research ar ran y Comisiynydd. Holwyd siaradwyr Cymraeg a oedd rhywun wedi eu rhwystro rhag siarad Cymraeg â rhywun arall a oedd hefyd eisiau defnyddio'r Gymraeg.

Gofynnwyd am enghreifftiau penodol o'r hyn a oedd wedi digwydd yn y 12 mis diwethaf.

Yn ogystal â'r ffigyrau hyn, roedd ymatebwyr yn gallu rhoi enghreifftiau o sefyllfaoedd lle gofynnwyd iddynt beidio â siarad Cymraeg yn ystod y flwyddyn ddiwethaf. Roedd y rhain yn cynnwys cael eu holi i beidio â defnyddio'r Gymraeg mewn manau cyhoeddus fel ar fws neu mewn caffi, yn y gweithle ac mewn colegau. Cafodd un o'r rhai a holwyd ei rwystro rhag defnyddio'r Gymraeg yn y coleg pan ddywedwyd wrtho, 'We only speak English here.' O ganlyniad ni wnaeth ddefnyddio'r Gymraeg yn y coleg wedi hynny.

Meddai Comisiynydd y Gymraeg,



'Mae'r sylwadau yn dangos bod nifer o'r rhai a brofodd ymyrraeth wedi bodloni i droi i'r Saesneg. Mae'r canlyniadau yma yn creu anesmwythyd i mi ar gychwyn fy nghyfnod yn y swydd fel Comisiynydd. Rwyf eisoes yn cynllunio i godi ymwybyddiaeth cyflogwyr o'r rhyddid sydd i ddefnyddio'r Gymraeg. Mae hefyd yn bwysig bod y sawl sy'n cael profiadau fel hyn yn gwybod y gallant gysylltu â fi fel fy mod i'n gallu cymryd camau i newid y sefyllfa. Byddaf yn mynd allan i siarad gyda phobl er mwyn deall mwy am eu profiadau.'



AMCAN 1: Sicrhau tegwch, cyfiawnder a hawliau i siaradwyr Cymraeg

Gwaith Comisiynydd y Gymraeg yn achosi newid gan sefydliadau cyhoeddus

Er mwyn sicrhau bod gan bobl Cymru fwy o gyfleon i ddefnyddio'r Gymraeg mae'r Comisiynydd yn cynghori a chefnogi sefydliadau i wneud newidiadau. Rydym yn cynghori a chefnogi mewn sawl ffordd gan gynnwys rhoi cyngor a gwneud argymhellion; cyfeirio sefydliadau at ofynion codau ymarfer; rhannu arferion effeithiol; cynnal digwyddiadau addysgol; cynnal arolygon a chyhoeddi adroddiadau.

Yn flynyddol mae'r adroddiad sicrwydd yn taflu goleuni ar berfformiad sefydliadau, a sicrheir nad yw methiannau yn parhau drwy orfodi lle bo hynny'n briodol. Defnyddir y dulliau mwyaf addas i bob sefyllfa i gael y canlyniad gorau i ddefnyddwyr y Gymraeg.

Mae staff y Comisiynydd yn gweithio i fesur yr effaith y cafodd camau gorfodi ar waith sefydliadau a'u defnydd o'r Gymraeg. Y nod yw gweld y camau hynny yn arwain at newid parhaol er budd y Gymraeg, ac rydym yn edrych ar ystod o achosion mewn gwahanol sefydliadau.

Nifer y camau i roi
cyngor; argymhellion;
ac ymrwmo i
gytundeb setlo

12

Nifer y camau
lle gorfodwyd
cydymffurfiaeth

232

Nifer yr argymhellion
a roddwyd yn sgil
ymchwiliadau o
dan Ddeddf yr Iaith
Gymraeg 1993

6



AMCAN 1: Sicrhau tegwch, cyfiawnder a hawliau i siaradwyr Cymraeg

Gwella'r ddarpariaeth Gymraeg yn y llysoedd

Bu gweithwyr o gyngor sir yn rhoi tystiolaeth mewn tribiwnlys cyflogaeth. O ganlyniad i drefniadau dros dro yn sgil cyfyngiadau COVID-19, roedd yn rhaid iddyn nhw fod yn bresennol yn y llys er mwyn hwyluso trefniadau cyfieithu ar y pryd. Roedd hyn yn wahanol i'r trefniant ar gyfer eraill a oedd yn dymuno defnyddio'r Saesneg. Roedd modd i'r unigolion hynny gyfrannu o bell yn rhithiol. Ymchwiliodd y Comisiynydd i'r gŵyn a gwneud argymhellion statudol.

Mae'r gŵyn yn codi materion pwysig o ran y defnydd o'r Gymraeg yn y llysoedd. Wrth wraidd yr achos mae'r hawl i ddefnyddio'r Gymraeg mewn unrhyw achos cyfreithiol yng Nghymru. Mae hwn yn fater sy'n berthnasol ac amserol wrth i Wasanaeth Llysoedd a Thribiwnlysoedd Ei Fawrhydi weithio ar brosiect i foderneiddio gwasanaethau'r llysoedd a thribiwnlysoedd, ac wrth i achosion ar-lein ddod yn fwyfwy cyffredin. Mae angen meddwl yn fwy sylfaenol a phellgyrhaeddol ynghylch sut mae'r ddarpariaeth dechnegol yn cael ei chynllunio ar gyfer y dyfodol, wrth i sefydliadau symud at ffordd fwy digidol o weithio.

Sicrhau gwasanaeth ffôn cyfrwng Cymraeg

Mae Cyngor Sir y Fflint wedi sicrhau, trwy gytundeb gyda thrydydd parti, y bydd modd i siaradwyr Cymraeg gael sgwrs gychwynnol ar y ffôn yn y Gymraeg fel sy'n ofynnol yn ôl safonau'r Gymraeg. Digwyddodd hyn o ganlyniad i ymchwiliadau a chamau gorfodi a osodwyd gan y Comisiynydd. Bydd y cyngor yn parhau i fonitro'r gwasanaeth ffôn gan ddatblygu eu hymdrechion i gynyddu capasiti sgiliau Cymraeg y gweithlu. Roedd gwaith swyddogion yn monitro cynnydd yr awdurdod yn erbyn y camau gorfodi a osodwyd yn hanfodol i ddatblygiad y gwasanaeth hwn. Heb gŵyn yr achwynydd, a gallu'r Comisiynydd i ymchwilio a gorfodi, ni fyddai'r gwasanaeth hwn wedi ei ddatblygu.





AMCAN 1: Sicrhau tegwch, cyfiawnder a hawliau i siaradwyr Cymraeg

Sector iechyd

Mae gwaith ymchwilio a gorfodi yn gwneud gwahaniaeth i berfformiad y sector iechyd hefyd. Mae dau ymchwiliad yn ystod y flwyddyn wedi arwain byrddau iechyd at wella eu darpariaeth o gyrsiau ymwybyddiaeth iaith i bob aelod o staff.

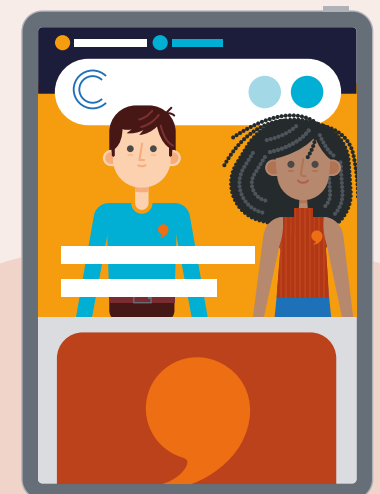
Drwy ymchwilio i wefannau Iechyd Cyhoeddus Cymru yn sgil cyfuniad o gŵyn a chanfyddiadau'r swyddogion cydymffurfio rydym wedi gwneud mwy o wahaniaeth na thrwy ymchwilio i un wefan yn unig. Mae gweithio fel hyn wedi digwydd sawl gwaith yn ystod y flwyddyn, ac mae'r gallu i gael effaith a gwneud gwahaniaeth felly yn ehangach.

Mae ymchwiliadau ar y gweill i ddulliau asesu sgiliau staff. Rydym wedi symud ein gwaith i fod yn fwy strategol. Mae ymchwiliad i Fwrdd Iechyd Betsi Cadwaladr wedi gosod cysail bwysig o ran gwasanaethau derbynfa mewn ardaloedd gwasanaethau brys, ac mae ymchwiliad i ddefnydd digidol o wasanaethau apwyntiadau Dr Doctor hefyd wedi ei rannu gyda'r holl fyrddau iechyd.

Sicrhau bod y Gymraeg yn ganolog wrth ddefnyddio technoleg

Cynhaliodd y Comisiynydd ymchwiliad i'r defnydd o gyfeiriadau e-bost Saesneg gan Gyngor Caerdydd. Er i'r Cyngor ddadlau y byddai'r gost yn uchel i newid y sefyllfa, cafwyd cydweithio a thrafod rhwng y Comisiynydd, y Cyngor a Llywodraeth Cymru. O ganlyniad, datblygodd cwmni Microsoft adnodd sy'n galluogi sefydliadau i ddefnyddio cyfeiriadau Cymraeg, a hynny heb gost ychwanegol. Bydd yr adnodd ar gael i'w ddefnyddio gan sefydliadau yn fuan.

Mae'n bwysig bod y Gymraeg yn weledol wrth ddefnyddio technoleg. Mae technoleg a'r ffordd y mae'n cyfoethogi bywydau pobl yn newid o hyd. Mae angen i'r Gymraeg fod yn rhan o'r newid yma.





AMCAN 1: Sicrhau tegwch, cyfiawnder a hawliau i siaradwyr Cymraeg

Atwrneiaeth Arhosol yn y Gymraeg

Derbyniwyd cwynion gan aelodau'r cyhoedd yn ymwneud ag oedi sylweddol a phroblemau wrth geisio cofrestru am atwrneiaeth arhosol ar-lein yn y Gymraeg. Penderfynodd y Comisiynydd agor ymchwiliad.

Mae angen i siaradwyr Cymraeg fedru cofrestru am atwrneiaeth arhosol ar-lein yn y Gymraeg. Yn ôl Comisiynydd y Gymraeg Efa Gruffudd Jones,

'Mae'r achosion hyn yn aml yn rhai emosiynol anodd a sensitif ac mae'n bwysig tu hwnt bod y gwasanaeth ar gael i'r cyhoedd drwy gyfrwng y Gymraeg.'

Wrth ymateb i'r ymchwiliad, mae swyddfa'r Gwarcheidwad Cyhoeddus wedi cydnabod difrifoldeb y sefyllfa a'r rhwystredigaeth sydd wedi ei achosi i'r achwynwyr wrth geisio cofrestru am atwrneiaeth arhosol yn y Gymraeg. Mae'r Comisiynydd yn glir na ddylai defnyddwyr gwasanaethau orfod mynd allan o'u ffordd am eu bod yn dymuno defnyddio'r Gymraeg. Rhaid i sefydliadau gynnig gwasanaethau Cymraeg sydd o ansawdd da ac mae angen gwneud hynny'n ddiofyn neu'n rhagweithiol.

Dyma un siaradwr Cymraeg yn esbonio'i sefyllfa:

'Roedd angen i mi wneud LPA (Cais Atwrneiaeth Arhosol) yn ddiweddar ac roedd yn rhaid i mi agor ac argraffu'r ffurflenni papur ymlaen llaw er mwyn gwneud y cais yn y Gymraeg. Mae opsiwn ar gael i lenwi'r manylion hyn ar-lein (a fydd yn argraffu popeth wedyn yn hwylus ac wedi'i lenwi'n glir) ond dim ond trwy'r Saesneg gellir gwneud hyn, sy'n golygu bod y ffurflenni cais terfynol yn Saesneg.'

Gwn am amryw o bobl y byddai wedi bod yn well ganddynt wneud y broses yn gyfan gwbl ar-lein (ac yna argraffu'r ffurflen i'w llofnodi) ond eu bod wedi gorfod lawrlwytho'r ffurflenni i gyd ar bapur yn gyntaf er mwyn eu cwblhau yn Gymraeg. Credaf fod hyn yn gwahaniaethu o ran siaradwyr Cymraeg, ac yn gyrru pobl i gwblhau ffurflen Saesneg gan fod hynny'n fwy hwylus yn y pendraw.'



AMCAN 1: Sicrhau tegwch, cyfiawnder a hawliau i siaradwyr Cymraeg

Mwy o hawliau i ddefnyddio'r Gymraeg gyda sefydliadau cyhoeddus

Mae'r Comisiynydd wedi gosod safonau'r Gymraeg ar 125 o sefydliadau cyhoeddus, ac mae'n gweithredu rhaglen o osod safonau ar ragor o gyrrff i'r dyfodol. Mae'r Comisiynydd wedi ymgynghori ar hysbysiadau cydymffurfio drafft rheoleiddwyr y proffesiynau iechyd. Bydd yr wyth sefydliad yn derbyn hysbysiadau cydymffurfio terfynol yn ystod 2023, ac yn gweithredu safonau'r Gymraeg erbyn diwedd y flwyddyn.

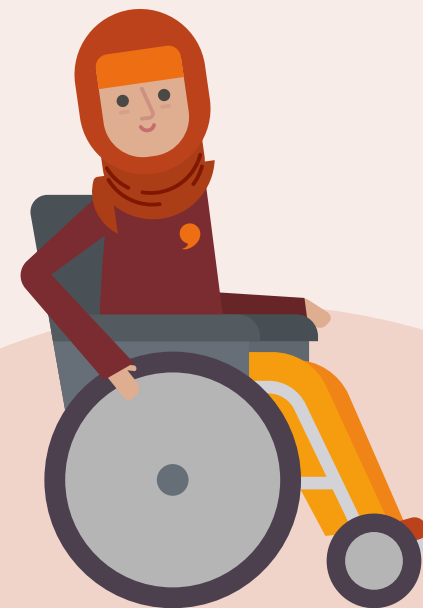
Rhwng 15 Chwefror 2023 a 5 Ebrill 2023, ymgynghorodd Llywodraeth Cymru ar Reoliadau Safonau'r Gymraeg (Ymgymerywr Dŵr a Charthffosiaeth) 2023. Mae'r Comisiynydd wedi ymateb yn ffurfiol i'r ymgynghoriad hwnnw. Bydd y rheoliadau hyn yn galluogi Comisiynydd y Gymraeg i osod dyletswyddau iaith mewn cysylltiad â'r Gymraeg ar gwmnïau sy'n darparu gwasanaethau dŵr i'r cyhoedd.

Cychwynnodd trafodaethau gyda'r pedwar cyd-bwyllgor corfforedig yn ystod y flwyddyn, a fydd yn arwain at gyflwyno hysbysiad cydymffurfio safonau'r Gymraeg i'r cyd-bwyllgorau yn ystod 2023-24.

Yn 2021 sefydlodd Gweinidogion Cymru bedwar cyd-bwyllgor corfforedig (CBCau). Maent yn sefydliadau corfforaethol rhanbarthol sydd, gyda'i gilydd, yn cwmpasu Cymru yn ei chyfanrwydd. Maent yn cynnwys awdurdodau lleol a'r parciau cenedlaethol (lle mae hynny'n berthnasol)

ac mae eu haelodau'n cynnwys arweinwyr etholedig y sefydliadau hynny. Mae gan y CBCau bwerau a dyletswyddau tebyg i awdurdodau lleol yn y meysydd cynllunio datblygu strategol, cynllunio trafnidiaeth rhanbarthol, a hyrwyddo llesiant economaidd.

Derbyniwyd dwy her gan sefydliadau i godi dyletswydd oddi arnynt yn ystod y flwyddyn. Nid oes penderfyniad wedi ei wneud ar yr heriau hyn eto. Ni wnaed unrhyw benderfyniad i wrydroi dyletswydd mewn perthynas â safonau a osodwyd ar sefydliadau yn ystod y flwyddyn.





AMCAN 2: Sicrhau bod y Gymraeg yn cael ei hystyried mewn polisi a deddfwriaeth

Cynllunio adroddiad 5-mlynedd ar sefyllfa'r Gymraeg (2021–25) a fydd yn cynnwys dadansoddiad o ganlyniadau Cyfrifiad 2021 ac asesiad o'u goblygiadau, i'w gyhoeddi yn 2026.

Meithrin dealltwriaeth o waith comisiynwyr iaith ac asiantaethau eraill ledled y byd a rhoi llwyfan i arferion llwyddiannus o Gymru.

Dylanwadu ar bolisi sy'n effeithio ar y Gymraeg.

Ymchwilio ac adrodd ar sefyllfa'r Gymraeg a siaradwyr Cymraeg mewn meysydd polisi er mwyn gosod sail tystiolaeth ar gyfer safbwyntiau'r Comisiynydd.

Craffu ar ddeddfwriaeth sy'n effeithio ar y Gymraeg.

Cydweithio a rhannu gwybodaeth â phartneriaid perthnasol i ddylanwadu ar bolisi a deddfwriaeth a chyfrannu yn adeiladol at drafodaethau yn ymwneud â meysydd sy'n effeithio ar y Gymraeg.





AMCAN 2: Sicrhau bod y Gymraeg yn cael ei hystyried mewn polisi a deddfwriaeth

Geiriadur yr Academi

Er mwyn i'r Gymraeg ffynnu, rhaid iddi gael ffynonellau safonol ac awdurdodol o eirfa i gefnogi'r defnydd ohoni ym mhob cyd-destun. Mae gwneud yn siŵr bod terminoleg gyfoes ac addas ar gael yn gwbl hanfodol i bobl allu defnyddio'r Gymraeg yn hyderus.

Mae gan y Comisiynydd drwydded i gyhoeddi fersiwn electronig o Eiriadur yr Academi ar-lein tan fis Mawrth 2027. Chwiliwyd ynddo 2,067,697 o weithiau eleni. Rydym yn edrych ymlaen i Lywodraeth Cymru gyhoeddi ei pholisi cenedlaethol ar gyfer y seilwaith ieithyddol ac yn mawr obeithio y bydd yn mynd i'r afael â'r angen i gefnogi arloesi ym myd geiriadura a therminoleg i gefnogi defnydd o'r Gymraeg ym mhob maes.

Yn y cyfamser, mae'r Comisiynydd wedi bod yn falch o gefnogi gwaith Llywodraeth Cymru mewn meysydd cysylltiedig, gan gynnwys safoni terminoleg cydraddoldeb ym maes hil ac ethnigrwydd. Mae'r Comisiynydd hefyd yn falch o'r cyfle i gyfrannu at drafodaethau Panel Safoni'r Gymraeg ac yn edrych ymlaen at weld y gwaith hwnnw'n cael ei ddatblygu a'i hyrwyddo ymhellach.

Dyma brofiad Arwel Roberts, bardd a chyfieithydd, o ddefnyddio'r Geiriadur ar-lein:

'Pan mae hi'n mynd yn nos, mae'n goleuo rhywun; os ydych chi ar goll, mae'n eich rhoi chi ar ben y ffordd. Mae diffiniad 'enlighten' yn dweud y cyfan.'



AMCAN 2: Sicrhau bod y Gymraeg yn cael ei hystyried mewn polisi a deddfwriaeth

Cynnwys < >

Rhannu ein gwaith ar draws y byd

Mae'r Comisiynydd yn aelod o Gymdeithas Ryngwladol Comisiynwyr Iaith y Byd (IALC). Cynhaliwyd Cynhadledd a Chyfarfod Cyffredinol Cymdeithas Ryngwladol y Comisiynwyr Iaith yn Bilbao ym Medi 2022. Roedd yn gyfle gwerthfawr i rannu heriau ac arferion llwyddiannus ac i ddysgu'n benodol am y gwaith strategol sydd wedi digwydd i adfywio'r Fasgeg. Cafwyd cyfle hefyd i ystyried effaith COVID-19, a'r newidiadau cymdeithasol a ddaeth yn ei sgil, ar waith Comisiynwyr ac Ombwdsmyn a sefyllfa ieithoedd lleiafrifol a swyddogol yn gyffredinol.

Yn rhan o'r gynhadledd trosglwyddwyd cadeiryddiaeth ac ysgrifenyddiaeth y Gymdeithas i Gymru, a bellach mae rhaglen waith dwy flynedd yn ei lle a fydd yn caniatáu i'r aelodau ddysgu am arferion gorau hyrwyddo hawliau ieithyddol yn rhyngwladol. Penllanw'r rhaglen waith hon fydd croesawu aelodau'r Gymdeithas i Gymru ar gyfer cynhadledd ryngwladol yn haf 2024.



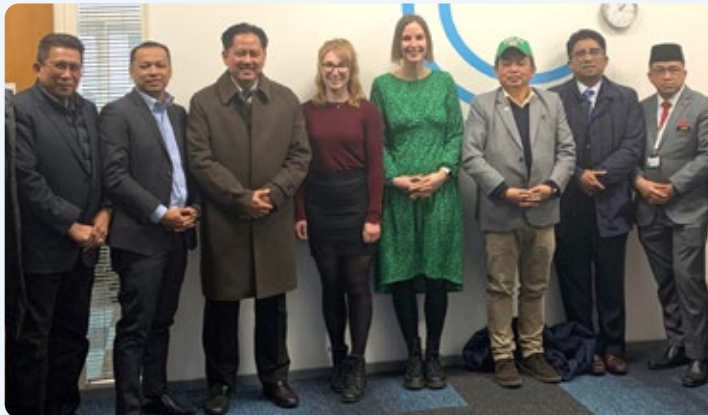
CYMEITHAS RYNGWLADOL Y COMISIYNWYR IAITH
INTERNATIONAL ASSOCIATION OF LANGUAGE COMMISSIONERS



AMCAN 2: Sicrhau bod y Gymraeg yn cael ei hystyried mewn polisi a deddfwriaeth

Croesawu ymwelwyr i Gymru

Yn y cyfamser mae cyfleoedd lu wedi bod i rannu sut mae Cymru'n arloesi ym maes hawliau ieithyddol â grwpiau o dramor – wrth iddynt deithio i Gymru ac wrth i ni fanteisio ar hwylustod cyfarfodydd fideo. Rydym wedi croesawu sawl ymweliad eleni – grwpiau o fyfyrwyr, seneddwyr, academyddion, a gweision sifil o Norwy, yr Unol Daleithiau, Canada, a Malaysia. Mae'r rhain i gyd yn tystio i'r diddordeb rhyngwladol ym maes polisi iaith yng Nghymru ac yn gydnabyddiaeth o arbenigedd y Comisiynydd a chyfraniad unigryw'r swyddfa at ymdrechion i hybu a hwyluso defnyddio'r Gymraeg.



Meddai Rónán Ó Domhnaill, Comisiynydd Iaith Iwerddon:

'Bu perthynas agos erioed rhwng Iwerddon a Chymru mewn perthynas â hawliau iaith. Mae Swyddfa'r Comisiynydd Iaith yn Iwerddon nid yn unig yn agos at Gymru yn ddaearyddol, ond hefyd yn swyddogaethol ac yn weithredol. Mae'r ddwy swyddfa'n rhannu syniadau ac arfer dda yn gyson, ac yn unedig yn eu penderfyniad i warchod hawliau iaith. Cafodd y penderfyniad i ethol Comisiynydd y Gymraeg i rôl cadeirydd Cymdeithas Ryngwladol y Comisiynwyr Iaith ei groesawu â llawenydd mawr yn Iwerddon. Dengys hyn, unwaith eto, yr ymrwymiad yng Nghymru i hyrwyddo hawliau iaith dinasyddion gartref a thramor.'



AMCAN 2: Sicrhau bod y Gymraeg yn cael ei hystyried mewn polisi a deddfwriaeth



Ymateb i 24 ymgynghoriad polisi a deddfwriaeth yn ystod y flwyddyn ym meysydd addysg, iechyd a gofal, amaeth, darlledu, datblygu economaidd a chymunedau Cymraeg.



Cyfeiriwyd at ein tystiolaeth mewn dau adroddiad gan bwyllgorau'r Senedd wrth iddynt graffu ar ddau ddarn o ddeddfwriaeth.



Rhoi tystiolaeth lafar i ddau o bwyllgorau'r Senedd wrth iddyn nhw ymchwilio i feysydd polisi perthnasol i'r Gymraeg.



Derbyn 1,063 ymateb i holiadur ar-lein yn casglu barn dysgwyr ynghylch darpariaeth ôl-orfodol cyfrwng Cymraeg.



Cynnal 60 cyfarfod gyda 22 endid gwahanol sy'n berthnasol i'n gwaith dylanwadu ar bolisi.



AMCAN 2: Sicrhau bod y Gymraeg yn cael ei hystyried mewn polisi a deddfwriaeth

Polisi addysg a datblygu a chynnal sgiliau Cymraeg

- Bu'r Comisiynydd yn rhoi tystiolaeth i Bwyllgor Plant, Pobl Ifanc ac Addysg Senedd Cymru ar **Ddeddf Addysg Drydyddol Cymru (2022)**. Yn dilyn ein sylwadau ni ac eraill gwnaed newidiadau i'r Bil a fydd yn golygu y bydd gwell dilyniant a datblygiad mewn sgiliau iaith siaradwyr Cymraeg o addysg Gymraeg statudol i fyd gwaith.
- Mae defnyddio'r Gymraeg yn y gweithle yn hanfodol fel ffordd o gynnal sgiliau siaradwyr Cymraeg. Roeddem yn awyddus i hyn gael ei adlewyrchu yn y **Bil Partneriaeth Gymdeithasol a Chaffael Cyhoeddus**. Cyfeiriodd y Pwyllgor Cydraddoldeb a Chyfiawnder Cymdeithasol yn helaeth at ein tystiolaeth ar y Bil yn ei adroddiad i Lywodraeth Cymru ar Gam 1 y Bil gan ofyn am eglurder gan y Lywodraeth am faterion a godwyd gennym.

Yn sgil ein gwaith mae gwelliant i'r Bil yn golygu y bydd gofyn i awdurdodau cyhoeddus adrodd yn flynyddol ar sut y byddant yn cyfrannu at hybu a hwyluso defnyddio'r Gymraeg wrth gaffael. Datganodd y Llywodraeth hefyd y bydd darpariaethau penodol yn cael eu gwneud i sicrhau bod arbenigedd am y Gymraeg ymysg aelodau'r Cyngor Partneriaeth Gymdeithasol ac y bydd yn ymgysylltu'n agos â Chomisiynydd y Gymraeg wrth ddatblygu'r canllawiau statudol perthnasol. Bydd y cyfle felly i weithio yn Gymraeg yn cael ei normaleiddio yn gynyddol yn sgil arweiniad y canllawiau.

- Defnyddiom ein casgliadau o ymateb i Gynlluniau Strategol Cymraeg mewn Addysg drafft awdurdodau lleol Cymru yn 2021-22 i ddatblygu ein gweledigaeth ar gyfer yr hyn y byddai modd i **Fil Addysg Gymraeg** ei gyflawni. Rhannom ein safbwyntiau yn helaeth gyda Llywodraeth Cymru a Phwyllgorau perthnasol y Senedd. Roeddem yn falch o weld fod y Papur Gwyn gyda chynigion ar gyfer Bil Addysg Gymraeg a gyhoeddwyd ddiwedd Mawrth 2023 yn cynnwys darpariaethau ar gyfer y rhan fwyaf o'r materion y gwnaethom eu cynnwys yn ein hargymhellion i Lywodraeth Cymru. Bydd cadw golwg ar ddatblygiad y Bil Addysg Gymraeg yn rhan hollbwysig o'n gwaith yn y flwyddyn ariannol nesaf er mwyn sicrhau y bydd cymaint o bobl â phosibl yn gallu defnyddio'r Gymraeg yn hyderus.



AMCAN 2: Sicrhau bod y Gymraeg yn cael ei hystyried mewn polisi a deddfwriaeth

Defnyddio'r Gymraeg

- Parhaodd y Comisiynydd i bwysleisio pwysigrwydd hyfywedd cymunedau lle mae'r Gymraeg yn gryf yn ystod yn flwyddyn. Cynhaliwyd cyfarfodydd â grwpiau perthnasol a gweinidogion Llywodraeth Cymru ac ymatebwyd i ddau ymgynghoriad yn y maes tai a chymunedau Cymraeg. Roedd yn cynnwys ymateb i gais y Comisiwn ar Gymunedau Cymraeg am dystiolaeth. Bydd craffu ar waith y Comisiwn a datblygiadau eraill sy'n effeithio ar y Gymraeg fel iaith gymunedol megis y maes cynllunio a thai yn parhau yn flaenoriaeth inni yn y blynyddoedd sydd i ddod.
- Bu'r Comisiynydd yn tynnu sylw at bwysigrwydd cymunedau amaethyddol i hyfywedd y Gymraeg yn gyson er 2018 wrth i Lywodraeth Cymru roi fframwaith ariannu newydd i'r sector amaeth yn ei le yn dilyn ymadawiad Prydain â'r Undeb Ewropeaidd. Gwelwyd bod 'cynnal y Gymraeg a hyrwyddo a hwyluso ei defnydd' yn un o amcanion y Bil Amaeth a gyflwynwyd gerbron y Senedd. Yn ei adroddiad ar ddiwedd Cam 1 y broses ddeddfu cyfeiriodd Pwyllgor yr Economi, Masnach a Materion Gwledig yn helaeth at ein tystiolaeth a sut y credem y dylid cryfhau'r Bil. Roeddem o'r farn bod angen i'r Bil alluogi gosod dangosyddion

a thargedau penodol i'r Gymraeg a oedd yn plethu ag amcanion strategaeth Gymraeg 2050; casglu data amdani yn y sector amaethyddol a chynnwys y Gymraeg yn y rhestr o ddibenion y caiff Gweinidogion Cymru bŵer i ddarparu cymorth ar eu cyfer.

Erbyn diwedd cyfnod adrodd yr Adroddiad hwn roedd ymrwymadau gan y Llywodraeth i osod dangosyddion a thargedau mewn perthynas â'r Gymraeg a chymunedau amaethyddol yn eu lle a gwelliant i'r Bil sy'n rhoi pŵer i Weindogion roi cefnogaeth i wireddu amcanion y Bil. Rydym yn falch ein bod wedi llwyddo i sicrhau bod y Gymraeg yn ganolog i'r Bil hwn, ond mae rhagor o waith gennym i sicrhau ystyriaeth lawn i bwysigrwydd cymunedau amaethyddol i'r Gymraeg yn y Cynllun Ffermio Cynaliadwy a fydd yn deillio o'r ddeddfwriaeth.

- Parhaodd ein gwaith i dynnu sylw at y Gymraeg yn y maes iechyd a gofal. Roeddem yn falch fod y Grŵp Gorchwyl a Gorffen a oedd yn gyfrifol am lunio cynllun Mwy na geiriau 2022-27 wedi ystyried ein sylwadau wrth lunio'r cynllun newydd a bod ein pwyslais ar yr angen am well data am y Gymraeg yn y sector iechyd a gofal yn rhan ganolog o'r cynllun newydd.



AMCAN 3: Cynnal a chynyddu cydymffurfiaeth sefydliadau gyda'u dyletswyddau statudol

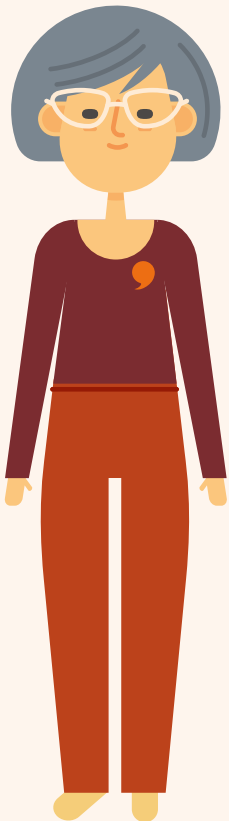
Gweithredu strategaeth rheoleiddio gwirioneddol rhagweithiol.

Sefydliadau i wneud mwy i hyrwyddo'r cyfleoedd maent yn eu darparu i ddefnyddio'r Gymraeg mewn dau faes penodedig sef polisiau defnydd mewnol a defnydd gwasanaethau.

Sicrhau bod sefydliadau'n cydweithio gyda'i gilydd ac yn arloesi er mwyn ymateb yn gadarnhaol i'r gofynion sydd wedi eu gosod arnynt drwy gyfrwng cyngor y Comisiynydd, ac arferion effeithiol sydd wedi eu casglu a'u hyrwyddo.

Trawsnewid perfformiad a gallu Byrddau Iechyd ac Ymddiriedolaethau gwasanaethau'r Gwasanaeth Iechyd Gwladol i gynnig ymgynghoriadau clinigol yn y Gymraeg, drwy wella ansawdd cydymffurfiaeth sefydliadau â gofynion a osodir arnynt drwy safon 110 a safon 110A.

Cymryd camau rheoleiddio priodol i drawsnewid perfformiad sefydliadau yn y meysydd allweddol hynny sy'n parhau i brofi'n broblematic: sgiliau a recriwtio; safonau llunio polisi.





AMCAN 3: Cynnal a chynyddu cydymffurfiaeth sefydliadau gyda'u dyletswyddau statudol

Rheoleiddio gwirioneddol rhagweithiol

94

Gwaith monitro 94 o
sefydliadau

74

74 o gyfarfodydd i
gasglu tystiolaeth

381

Ymateb i 381 o
ymholiadau gan gyrff
yn gofyn am gyngor

951

Cynnal 951 o arolygon
monitro

45

45 o gamau gorfodi yn
dilyn ymchwiliadau ar
fenter y Comisiynydd

837

Cynnal 837 o
ymyraethau



AMCAN 3: Cynnal a chynyddu cydymffurfiaeth sefydliadau gyda'u dyletswyddau statudol

Fel rheoleiddiwr rydym yn cymryd ein cyfrifoldeb o fonitro a gwerthuso cydymffurfiaeth o ddifri a dros y flwyddyn ddiwethaf bu 837 enghraifft o ymyrraeth gan y Comisiynydd er mwyn cynnal neu wella sut mae sefydliadau yn cydymffurfio â safonau'r Gymraeg. Mae ein gwaith monitro cyson yn amlygu lle mae angen gweithredu a byddwn yn cynnal deialog cyson gyda sefydliadau i sicrhau eu bod yn gwella, a bod y gwelliant hwnnw yn dwyn ffrwyth mewn meysydd megis polisiau dyfarnu grantiau, a pholisiau defnyddio'r Gymraeg yn feunol.

Mae'r math o ymyrraeth yn amrywio o achos i achos sy'n amlygu'r dull rhagweithiol a hyblyg y mae'r Comisiynydd wedi ei fabwysiadu.





AMCAN 3: Cynnal a chynyddu cydymffurfiaeth sefydliadau gyda'u dyletswyddau statudol

Enghreifftiau o hyn ar waith:

Wrth wneud gwaith monitro gwelwyd bod adran swyddi ar wefan un awdurdod yn Saesneg yn unig. Wedi cysylltu â'r awdurdod ymddangosodd yr adran ar y wefan yn ddwyieithog o fewn tri mis ac mae'r rhan fwyaf o swyddi yn ymddangos ar y safle swyddi Cymraeg. Bellach mae cynllun a gwaith parhaus i sicrhau bod y tudalennau Cymraeg yn cyfateb i'r rhai Saesneg. O ganlyniad i'r ymchwiliad mae cynnydd yn y cyfleoedd i'r cyhoedd ddefnyddio'r Gymraeg wrth ymwneud â'r Cyngor. Mae'r broses ei hun hefyd yn dangos fod ymyrraeth briodol yn gallu cael effaith strategol ar gydymffurfiaeth sefydliadau â safonau'r Gymraeg. Gall y gwaith hwn arwain at newid ymddygiad sefydliadau yn y tymor hir.

Mae'r broses o wneud cais ar-lein am drwydded bysgota wedi bod yn broblem hirdymor ers sefydlu Cyfoeth Naturiol Cymru. Fe wnaeth y Comisiynydd gynnig cyngor ar ddiwedd 2021 er mwyn dangos sut mae asiantaethau ac adrannau eraill wedi adeiladu systemau tebyg yn ddwyieithog ar GOV. UK. Derbyniwyd ymholiad gan aelod o'r cyhoedd ym mis Awst 2022 ac aed ati i ofyn am ddiweddariad ar y system. Cadarnhaodd CNC y byddai'r system ar gael yn ddwyieithog o ddechrau Tachwedd 2022.

Yn dilyn cyfarfod roedd Comisiynydd Heddlu a Throseddau Dyfed-Powys yn cyfeirio at ddiffyg adnoddau fel rheswm i beidio â chydymffurfio â safon 47 (sy'n ymwneud â sicrhau bod datganiad ar ddogfen i ddweud bod fersiwn Gymraeg ar gael). Anfonwyd llythyr at y sefydliad a chytunwyd i ddarparu'r adnoddau i sicrhau cydymffurfiaeth.





AMCAN 3: Cynnal a chynyddu cydymffurfiaeth sefydliadau gyda'u dyletswyddau statudol

Enghreifftiau o hyn ar waith:

Amlygodd yr arolygon nad oedd gwasanaeth recriwtio Gwasanaeth Tân ac Achub Gogledd Cymru, a oedd wedi ei allanoli i ddarparwr allanol, yn cydymffurfio â'r safonau recriwtio. Yn y cyfarfod cadarnhawyd mai system dros dro oedd y gwasanaeth oherwydd diffyg capasiti'n fewnol. Cytunwyd y byddai angen i'r gwasanaeth aros yn fewnol gyda'r sefydliad am y tro hyd nes bod adolygiad o'r prosesau yn cael ei gynnal. Mae'r sefydliad wedi ymateb yn gyflym i'r diffyg a amlygwyd ac wedi edrych ar y fframwaith ar gyfer allanoli gwasanaethau yn y dyfodol.

Penderfynodd y Comisiynydd gynnal ymchwiliad i wasanaethau Cymraeg Cyngor Bwrdeistref Sirol Blaenau Gwent. Cychwynnodd yr ymchwiliad fel un a oedd yn ystyried y gwasanaeth ffôn yn unig, ond datblygodd i ystyried trefniadau recriwtio, dethol a staffio'r Cyngor. Mae'r Cyngor wedi ymateb yn gadarnhaol ac wedi paratoi cynllun gweithredu manwl i fynd i'r afael â'r gwaith. Sefydlwyd gweithgor o swyddogion lefel uchel i oruchwylio'r gwaith a fydd yn newid diwylliant y Cyngor yn llwyr a'i agwedd tuag at ddarparu gwasanaeth Cymraeg.





AMCAN 3: Cynnal a chynyddu cydymffurfiaeth sefydliadau gyda'u dyletswyddau statudol

Sgiliau'r gweithlu

Un o heriau pennaf cyflenwi gwasanaethau Cymraeg yn Nghymru yw recriwtio gweithlu all gynnig y gwasanaethau hynny. Er mwyn ceisio mynd i'r afael â'r sefyllfa ac i adnabod arferion da y gellir eu rhannu'n ehangach fe wnaethom ni gomisiynu cwmni IAITH i gynnal gwerthusiad annibynnol drwy adolygu arferion asesu a recriwtio sefydliadau cyhoeddus.

Nod y gwaith yw asesu lle'r ydym ni ar hyn o bryd ac ystyried y ffyrdd gorau o gynyddu capasiti sgiliau Cymraeg o fewn sefydliadau dros amser. Mae'r gwaith yn dal i fynd rhagddo. Yn y pendraw bydd yn ffynhonnell data a thystiolaeth gadarn ynghylch sut mae'r broses recriwtio ei hun yn dylanwadu ar effeithiolrwydd sefydliadau i gynyddu capasiti'r gweithlu.

Y camau nesaf fydd rhannu'r canfyddiadau gyda sefydliadau a pheilota dulliau gweithredu gyda sefydliadau penodol.

Safonau llunio polisi

Cynhaliwyd cynhadledd ar y safonau llunio polisi ar 19 Ionawr 2023. Roedd 280 o bobl yn bresennol o sefydliadau cyhoeddus Cymreig a Phrydeinig.

Cafwyd cyflwyniad gan Emyr Lewis, pennaeth adran y gyfraith ym Mhrifysgol Aberystwyth, ar gyd-destun cyfraith ryngwladol, Prydeinig a Chymreig y safonau llunio polisi, ac yna rhoddodd

Gwion Lewis KC gyngor ymarferol ar sut i gydymffurfio â'r safonau llunio polisi. Rhoddodd y cyfreithwyr Darwin Gray gyflwyniad ar achos diweddar Tribiwnlys y Gymraeg lle apeliodd Cyngor Abertawe yn erbyn dyfarniad y Comisiynydd o fethiant i gydymffurfio â'r safonau llunio polisi.

Mae nifer o sefydliadau wedi methu â deall gofynion y safonau hyn, ond bellach mae sawl sefydliad wedi rhoi gwybod i ni eu bod wedi addasu eu gweithdrefnau yn dilyn y seminar gan gynnwys y BBC, y Cyngor Meddygol Cyffredinol a Chyngor Rhondda Cynon Taf.

Traweffaith hyn felly yw ystyriaeth fwy manwl a thrwyadl o effaith penderfyniadau polisi ar y Gymraeg. Bydd y gwaith hwn yn cyfrannu at wella cydymffurfiaeth â'r safonau gan gynyddu cyfleoedd i ddefnyddio'r Gymraeg.

Cynnal gweithdai

Cynhaliwyd arolygon o brosesau a threfniadau 11 o sefydliadau i ystyried effaith eu penderfyniadau polisi ar y Gymraeg. Pan welwyd bod trefniadau'n annigonol, dewiswyd ymyrraeth briodol i newid ymddygiad y sefydliadau a oedd yn cynnwys rhoi cyngor neu argymhellion neu rannu arfer da.



AMCAN 3: Cynnal a chynyddu cydymffurfiaeth sefydliadau gyda'u dyletswyddau statudol

Defnyddio'r Gymraeg yn fewnol ac wrth ddarparu gwasanaethau

Penderfynodd Comisiynydd y Gymraeg bod angen cadarnhau bod gan gyrrff cyhoeddus bolisi i sicrhau defnydd mewnol o'r Gymraeg yn y gweithle. Mae hyn yn ofynnol o dan safonau'r Gymraeg er mwyn sicrhau bod mwy o gyfleoedd ar gael i bobl ddefnyddio'r iaith mewn meysydd fel technoleg; hyfforddiant a datblygu; recriwtio a dethol; hyrwyddo; cynllunio'r gweithlu; cyfathrebu; adnoddau dynol; dathlu llwyddiant, a pholisïau.

Wrth gwblhau holiadur hunanasesu am eu defnydd mewnol o'r Gymraeg, nododd 15 o 25 awdurdod (awdurdodau lleol a'r parciau cenedlaethol) yn wreiddiol bod ganddynt bolisi. Yn dilyn ymateb ac argymhellion y Comisiynydd, erbyn hyn maent oll wedi mabwysiadu polisi.

Er mwyn casglu gwybodaeth fanylach dosbarthwyd holiadur yn gofyn i sefydliadau cyhoeddus sut maent yn mynd ati i hyrwyddo'r defnydd o'u gwasanaethau Cymraeg i'r cyhoedd. Yn gyffredinol roedd y canlyniadau yn galonogol, ond mae angen edrych ar sianeli newydd o gyfathrebu a sicrhau nad yw'r Gymraeg yn cael ei thrin yn llai ffafriol na'r Saesneg ar y cyfryngau cymdeithasol. Byddwn yn parhau â'r gwaith hwn yn y cyfnod sydd i ddod. Cafwyd 99 o ymatebion allan o'r 141 sefydliad a holwyd.

94% o'r sefydliadau sy'n gweithredu safonau'r Gymraeg (wnaeth ymateb i'r holiadur) sy'n cynnwys datganiad mewn gohebiaeth sy'n gwahodd cyswllt yn Gymraeg

94%

98% o'r sefydliadau sy'n gweithredu safonau'r Gymraeg (wnaeth ymateb i'r holiadur) sy'n nodi'n glir fod tudalennau gwe ar gael yn Gymraeg

98%

87% o'r sefydliadau sy'n gweithredu safonau'r Gymraeg (wnaeth ymateb i'r holiadur) sy'n datgan bod fersiwn Gymraeg ar gael o ddogfennau a ffurflenni

87%



AMCAN 3: Cynnal a chynyddu cydymffurfiaeth sefydliadau gyda'u dyletswyddau statudol

Rhannu arferion effeithiol

Er mwyn ceisio rhannu arferion effeithiol ymysg sefydliadau cyhoeddus a sicrhau nad ydynt yn dyblygu gwaith aethom ati i greu amryw o astudiaethau achos, gan gynnwys fideos perthnasol a fyddai'n hawdd eu rhannu. Hyd yn hyn mae astudiaethau wedi eu creu gyda'r Asiantaeth Safonau Bwyd, Llywodraeth Cymru a Chyngor Môn. Maent yn mynd i'r afael â phynciau megis datblygu ymgyrchoedd marchnata dwyieithog effeithiol; creu strategaeth defnydd mewnol pellgyrhaeddol a sut i weithredu strategaeth iaith mewn partneriaeth ag eraill.

'Rhywbeth arall y'n ni'n cadw mewn cof yw: Un ymgyrch, dwy iaith. Ie, ry'n ni'n rhan o'r un ymgyrch ond mae'n iawn i Gymreigio fe, mae'n iawn i'r ddwy ymgyrch fod ychydig bach yn wahanol yn y ddwy iaith.'

Asiantaeth Safonau Bwyd

'Fe wnaethon ni ystyried beth oedd yn uchelgais briodol o ystyried y cyd-destun gwleidyddol hefyd, ac o ystyried, os o'n ni wir am wneud newid o fewn ein ffordd ni o weithio, roedd dwyieithrwydd yn angenrheidiol.'

Llywodraeth Cymru

Fe wnaethom hefyd roi sylw i offeryn dwyieithog a ddatblygwyd gan Arolygiaeth Gofal Cymru. Mae galluogi pobl i chwilio am ddarpariaeth gofal cymdeithasol a gofal plant dwyieithog a chyfrwng Cymraeg ledled Cymru yn hollbwysig i rieni.





AMCAN 3: Cynnal a chynyddu cydymffurfiaeth sefydliadau gyda'u dyletswyddau statudol

Cynnig ymgynghoriadau clinigol drwy'r Gymraeg

Mae symud tuag at gynnig ymgynghoriadau clinigol yn Gymraeg yn gam mawr ymlaen i sicrhau gofal iechyd cynhwysfawr yn y Gymraeg. Mae cyhoeddi cynlluniau i wireddu hyn wedi bod yn heriol i'r sector oherwydd pwysau yn sgil pandemig COVID-19. Fodd bynnag, yn ystod y flwyddyn mae'r sefydliadau wedi bod yn gweithio gyda dogfen gyngor newydd y Comisiynydd i gyhoeddi cynlluniau pwrpasol. Bellach mae pum corff wedi cyhoeddi cynllun gyda thri arall â drafftiau terfynol mewn lle. Mae'n deg nodi serch hynny fod cynnydd yn araf deg o safbwynt effaith y cynlluniau ar ddefnyddwyr, a byddwn yn pwysu i wella hyn yn y blynyddoedd sydd i ddod.

Diwrnod Hawliau'r Gymraeg

Cynhaliwyd Diwrnod Hawliau'r Gymraeg ar 7 Rhagfyr er mwyn tynnu sylw at wasanaethau Cymraeg sy'n cael eu cynnig gan sefydliadau cyhoeddus yng Nghymru.

Defnyddiwyd iaith arwyddo BSL yn y fideo a rhanwyd y fideo gyda sefydliadau a mudiadau o bob math ac ar ein gwefan a'n platfformau digidol gan gynnwys ein cyfri Instagram newydd. Cafodd yr hashnod #Maegenihawl ei weld gan 1.6 miliwn o bobl yn ystod yr ymgyrch a rhanwyd y cynnwys gan 130 o sefydliadau a mudiadau gwahanol ar draws Cymru. Ar ein platfformau digidol cyrhaeddwyd bron i 85,000 o gyfrifon. O ganlyniad i'r ymgyrch nododd y bobl ifanc a oedd yn rhan o'r ymgyrch eu bod yn fwy ymwybodol o sut mae defnyddio'r Gymraeg gyda sefydliadau ar draws Cymru.

Meddai Deio Owen, Swyddog y Gymraeg Undeb Myfyrwyr Caerdydd a Llywydd UMCC, ac un a gymerodd ran yn yr ymgyrch,

'Roedd ymgyrch 'Mae gen i hawl' yn gyfle gwych i hyrwyddo a gwneud sŵn dros yr hawliau sydd gennym ni fel pobl ifanc i ddefnyddio'r Gymraeg. Mae'n hanfodol bod myfyrwyr yn ymwybodol o'r cyfleoedd sydd ar gael iddyn nhw i ddefnyddio'r iaith, ac yn deall bod ganddyn nhw hawl i'w defnyddio ag eraill. Roedd cael cymryd rhan yn yr ymgyrch lwyddiannus hon yn gyfle gwych i ledaenu'r neges bod y Gymraeg yn perthyn i ni gyd a bod angen i ni ei defnyddio.'



AMCAN 4: Cynyddu defnydd o'r Gymraeg gan sefydliadau ar draws pob sector

Blaenoriaethau
2022-2025



Hwyluso defnyddio'r
Gymraeg gyda
busnesau ac
elusennau drwy gynnal
hyfforddiant, darparu
canllawiau a rhannu
arfer dda.

Targedu'r sectorau
canlynol yn benodol:
· archfarchnadoedd
· darparwyr iechyd a
gofal
· elusennau cenedlaethol
· banciau.

Darparu cyngor am
ffurfiau safonol enwau
lleoedd Cymru gan
roi amlygrwydd iddynt
drwy ail lansio'r Rhestr
o Enwau Lleoedd
Safonol Cymru ar ei
newydd wedd yn 2024.
Datblygu ein gallu
i ddarparu cyngor
am ffurfiau enwau
tirweddol a chyhoeddi
canllawiau safoni i
gefnogi'r gwaith.

Mwy o ymrwymiadau i
ddefnyddio'r Gymraeg
gan fusnesau ac
elusennau.

Cydweithio gyda
chyrff ariannu a
rhwydweithiau er mwyn
dylanwadu ar ragor o
fusnesau ac elusennau
i ddefnyddio'r
Gymraeg.



AMCAN 4: Cynyddu defnydd o'r Gymraeg gan sefydliadau ar draws pob sector

Rhwydweithio effeithiol

Yn ystod y flwyddyn rydym wedi cynnal amryw o weithdai a sesiynau hyfforddi gyda chynrychiolwyr o'r trydydd sector, elusennau a'r sector preifat. Nod y rhain yw cynyddu ymwybyddiaeth y sefydliadau o'r gwasanaethau a'r gefnogaeth Gymraeg sydd ar gael a'u hannog i ddefnyddio mwy o'r Gymraeg yn naturiol yn eu gweithgareddau busnes dyddiol. Mae diddordeb mawr yn y sesiynau hyn a chanmoliaeth i'r cynnwys. Maent hefyd yn gyfle i rannu arferion llwyddiannus sefydliadau eraill.

Nifer y sesiynau a gynhaliwyd:





AMCAN 4: Cynyddu defnydd o'r Gymraeg gan sefydliadau ar draws pob sector



Y Cynnig Cymraeg

Y Cynnig Cymraeg yw cydnabyddiaeth y Comisiynydd i sefydliadau sydd wedi creu Cynllun Datblygu'r Gymraeg. Mae'n gyfle i gyrrff nad ydynt yn dod o dan safonau'r Gymraeg i ddangos i'w defnyddwyr eu bod yn ymfalchïo yn yr iaith Gymraeg ac yn barod i'w defnyddio. Dros y flwyddyn ddiwethaf mae'r gwaith o hybu a hyrwyddo'r cynllun hwn wedi cynyddu ac mae cryn ddiddordeb ynddo gydag 86 o sefydliadau wedi cwblhau'r asesiad sy'n creu Cynllun Datblygu'r Gymraeg.

Cynhaliwyd digwyddiad penodol yn Eisteddfod yr Urdd i wobrwyo rhai a oedd wedi derbyn y gydnabyddiaeth, ac yn y Sioe Amaethyddol cynhaliwyd sgwrs gyda sefydliadau a oedd wedi ei dderbyn er mwyn annog eraill i fynd amdani.

Roedd yn braf iawn gweld yr archfarchnad gyntaf, sef Lidl, yn derbyn y gydnabyddiaeth yn ystod y flwyddyn. Gobeithio y bydd mwy yn parhau i ddilyn esiampl y sefydliadau hyn dros y blynyddoedd nesaf. Mabwysiadodd Cyngor Celfyddydau Cymru y Cynnig Cymraeg ac mae bellach yn cael ei gynnwys fel amod i gyrrff sy'n cael eu hariannu ganddynt.

Nifer y sefydliadau sydd wedi derbyn y Cynnig Cymraeg: 70

Nifer y sefydliadau sydd dan ystyriaeth: 86

'Yn Lidl, rydym yn teimlo'n angerddol am y cymunedau rydyn ni'n eu gwasanaethu ac am gefnogi'r hyn sy'n wirioneddol bwysig i'n cwsmeriaid. Byddwn yn parhau i chwilio am ffyrdd lle gallwn gefnogi'r iaith Gymraeg, sydd yn elfen mor bwysig o hunaniaeth a threftadaeth ein cymunedau.'

Ute Thomas
Cyfarwyddwr Rhanbarthol
Lidl yng Nghymru

'Roedd cydweithio â thîm Comisiynydd y Gymraeg i greu ein Cynnig Cymraeg yn broses bositif iawn. Rydym yn gweld y Gymraeg fel sgil ddefnyddiol iawn i'r bobl sy'n gweithio yn Boots ac yn hynod falch fod llawer o'n fferyllwyr yn gallu siarad Cymraeg ac yn medru rhoi cyngor i gwsmeriaid yn eu dewis iaith.'

Andy Francis
Rheolwr Boots yng Nghymru



AMCAN 4: Cynyddu defnydd o'r Gymraeg gan sefydliadau ar draws pob sector

Pwysigrwydd enwau lleoedd

Mae'r diddordeb yn enwau lleoedd Cymru mor fyw ag erioed ac mae'r Comisiynydd wedi ymestyn ein cyfrifoldebau yn ystod y flwyddyn ddiwethaf i gynnig cyngor arbenigol am enwau tirweddol, enwau safleoedd Cadw, ac enwau Cymraeg ar lefydd yn Lloegr a thu hwnt.

Un enghraifft o'r gwaith newydd hwn yw'r prosiect peilot ar y cyd â Pharc Cenedlaethol Eryri i safoni enwau 200 o lynnoedd. Mae Panel Safoni Enwau Lleoedd y Comisiynydd wedi cyflwyno argymhellion i'r Parc ynghylch yr enwau hyn yn dilyn ystyried tystiolaeth am ffurfiau hanesyddol yn ogystal â defnydd lleol drwy wardeiniaid y Parc. Mae potensial i'r gwaith warchod yr enwau hyn i'r genhedlaeth nesaf drwy eu cysoni a'u cywiro ar fapiau swyddogol, deunydd hysbysebu ac arwyddion.

Mae'r gwaith hefyd wedi caniatáu i'r Panel lunio egwyddorion er mwyn ymdrin ag enwau tebyg at y dyfodol. Mae'r rhain wedi eu cynnwys yng Nghlanllawiau Safoni Enwau Lleoedd Cymru er mwyn i eraill eu defnyddio, a'r dymuniad nawr yw sicrhau adnodd er mwyn cynnal prosiect tebyg ar enwau copaon.

'Fel Awdurdod, rydym yn falch iawn o'r cydweithio sy'n digwydd gyda swyddogion Comisiynydd y Gymraeg ym maes enwau lleoedd. Mae'r cywaith hwn yn rhoi'r gallu i'r Awdurdod ymgynghori â Phanel o arbenigwyr annibynnol, sy'n atgyfnerthu'r wybodaeth leol a diwylliannol gyfoethog am enwau lleoedd lleol sy'n bodoli ymysg staff ac aelodau'r Awdurdod. Mae ein henwau lleoedd yn rhan annatod o'n treftadaeth ddiwylliannol yma yn Eryri, ac mae eu gwarchod a chodi ymwybyddiaeth ohonynt yn greiddiol i'r ffordd y mae'r Awdurdod yn cyflawni pwrpasau'r Parc Cenedlaethol. Mae'r bartneriaeth yn un fywiog a ffrwythlon ac rydym yn edrych ymlaen at barhau i gydweithio a chyflawni'r nod o gywiro a chysoni ffurfiau ar fapiau ac mewn cyhoeddiadau eraill.'

Naomi Jones

Pennaeth Treftadaeth Ddiwylliannol
Awdurdod Parc Cenedlaethol Eryri



Swigen oren 'iaith gwaith' sy'n annog pobl i ddefnyddio'r Gymraeg

Mae dosbarthu a rhannu nwyddau iaith Gwaith wedi bod yn gynllun poblogaidd gan y Comisiynydd ers nifer o flynyddoedd. Rydym yn ymateb i geisiadau gan bob math o sefydliadau ar draws bob sector, ac yn dosbarthu bron i 50,000 o gortynnau gwddf a bathodynau sy'n dangos bod gweithwyr o bob math yn medru, ac yn awyddus i ddefnyddio'r Gymraeg. Dros y misoedd diwethaf mae'r cynllun wedi mynd o nerth i nerth gyda'r niferoedd sy'n ymweld â'r wefan ac yn derbyn nwyddau yn cynyddu'n fawr.

Cymraeg

Cynhaliodd Dr Awel Vaughan-Evans, darlithydd ym Mhrifysgol Bangor, ymchwil i ddarganfod pa giwiau (arwyddion), yn cynnwys y logo iaith Gwaith, sydd fwyaf effeithiol o ran ysgogi pobl i ddechrau sgysiau yn Gymraeg mewn siopau, swyddfeydd, a manau cyhoeddus eraill.

Meddai Dr Vaughan-Evans,

'Roeddem eisiau profi pa adnodd oedd fwyaf effeithiol fel ciw i annog pobl i ddechrau sgws yn Gymraeg. Y prif ganlyniad oedd bod pobl yn fwy tebygol o ddewis Cymraeg fel iaith i'w siarad pan oedd y logo yn bresennol. Roedd y logo yn effeithiol ar ffurf poster a chortyn gwddf, ond roedd y cortyn gwddf yn fwy effeithiol na'r poster ar ei ben ei hun.'

Mae gwisgo bathodyn hefyd yn gymorth i ddysgwyr y Gymraeg fod yn hyderus i ddefnyddio'r iaith. Meddai un dysgwr sy'n gweithio i'r Gwasanaeth Iechyd,

'Diolch am y swigen oren, nes i ddysgu Cymraeg fel oedolyn. Dwi'n rhugl nawr. Heb y bathodyn, faswn i ddim wedi bod mor hyderus i ddefnyddio'r iaith. Nawr dw i'n gallu siarad Cymraeg bob dydd - diolch o galon.'



Yn ôl David Thomas, sy'n rhedeg ei fusnes ei hun, ac a enillodd wobwr dysgwr y flwyddyn yn yr Eisteddfod AmGen yn 2021,

'Dwi'n hapus iawn pan dwi'n siopa a dwi'n gweld rhywun yn gwisgo'r bathodyn oren Cymraeg achos dwi'n gwybod 'mod i'n gallu siarad yr iaith gyda rhywun arall.'





Cofio Aled Roberts yn yr Eisteddfod Genedlaethol a chodi ymwybyddiaeth o addysg uwchradd cyfrwng Cymraeg

Yn ystod Eisteddfod Genedlaethol Tregaron 2022 cynhaliwyd digwyddiad i gofio am fywyd a gwaith Aled Roberts, Comisiynydd y Gymraeg 2019-2022. Roedd sicrhau bod pobl ifanc yng Nghymru yn cael derbyn addysg Gymraeg ac yn medru byw a gweithio'n Gymraeg wedi iddynt adael yr ysgol yn bwysig iawn i Aled. Yr oedd y panel trafod a drefnwyd yn cynnwys cynrychiolwyr o goleg chweched dosbarth, ysgol uwchradd, ac UCAC (Undeb Cenedlaethol Athrawon Cymru). Yn ogystal â'r sgwrs banel crëwyd fideos yn arbennig ar gyfer y digwyddiad a oedd yn crynhoi barn pobl ifanc am bwysigrwydd y Gymraeg y tu fewn a thu allan i'r ysgol.

Meddai un o'r disgyblion o Ysgol Bro Pedr,

'Mae derbyn addysg chweched dosbarth drwy gyfrwng y Gymraeg wedi rhoi llawer o gyfleoedd i fi. Mae'n gallu agor drysau mewn bywyd y tu fewn a thu allan i'r ysgol.'

Meddai disgybl arall o chweched dosbarth Ysgol Gyfun Gymunedol Penweddig,

'Mae gennym ni yn y chweched dosbarth rôl hanfodol i'w chwarae wrth hyrwyddo'r Gymraeg i weddill yr ysgol, yn enwedig gyda'r disgyblion ieuengaf, gan ddangos esiampl iddyn nhw a gobeithio y byddan nhw hefyd eisiau parhau â'u haddysg a'u gyrfa yn y Gymraeg.'



Rhan 2: Atebolrwydd

Heriau sy'n wynebu Comisiynydd y
Gymraeg

Adroddiad a Datganiad
Llywodraethiant Blynyddol
2022 – 23

Cydraddoldeb

Adroddiad taliadau cydnabyddiaeth
ac adroddiad staff

Datganiadau ariannol



Heriau sy'n wynebu Comisiynydd y Gymraeg

Llywodraeth Cymru sy'n ariannu Comisiynydd y Gymraeg. Derbyniwyd yr un swm ar gyfer cyllideb refeniw 2022-23 â'r flwyddyn flaenorol. Mae'r hinsawdd economaidd wedi newid yn sylweddol yn ystod y flwyddyn, gyda chwyddiant wedi codi i dros 10% ar adegau - lefel nas gwelwyd am gyfnod o ddeng mlynedd ar hugain. Mae lefel chwyddiant wedi cael effaith ar bob sector o'r economi ac mae'n achosi'r heriau canlynol i'r Comisiynydd.

Mae costau staffio yn cwmpasu tua thri chwarter gwariant y sefydliad. Mae pwysau wedi bod yn y flwyddyn ar setliadau cyflog yn y sector preifat a chyhoeddus. Mae'r undebau llafur wedi bod yn brwydro dros gynnydd i gyflogau i ymateb i lefel chwyddiant a hefyd mewn perthynas â thelerau ac amodau ehangach. Talwyd codiad cyflog, yn unol â chynnig terfynol Llywodraeth Cymru, i'r swyddogion ym mis Tachwedd 2022. Er hyn, nid yw'r undebau llafur wedi derbyn y cynnig ac mae'n parhau i fod yn destun anghydfod. Yn ychwanegol at gostau staffio, wrth i gostau ynni, trafniadaeth ac adnoddau gael effaith ar gostau nwyddau a gwasanaethau, nid yw'r Comisiynydd wedi gallu osgoi'r effeithiau hyn.

Gyda chwyddiant yn parhau i fod yn uchel, bydd pwysau pellach ar gyflogau a chostau eraill yn 2023-24. Mae Llywodraeth Cymru wedi dyrannu cyllid ychwanegol o £150,000 ar gyfer 2023-24 er mwyn lliniaru'r effeithiau hyn. Er mwyn ymateb i'r her gyllidebol yma, mae chwilio am arbedion ariannol yn hollbwysig.

Gyda newid i batrymau gweithio staff yn sgil COVID-19, mae cynlluniau ar waith i leihau ystâd swyddfeydd y Comisiynydd. Bydd hyn yn arbed arian, ond ni fydd yr arbedion yn cael eu gwireddu'n llawn tan flwyddyn ariannol 2024-25.

Ar lefel weithredol prif her y sefydliad dros y flwyddyn oedd y risg o ansicrwydd ac ansefydlogrwydd mewn cyfnod heb Gomisiynydd parhaol. Fodd bynnag, rhoddwyd pwerau'r Comisiynydd i'r Dirprwy Gomisiynydd a gwnaed newidiadau i'r tîm rheoli. Derbyniodd y Dirprwy Gomisiynydd gefnogaeth y Pwyllgor Archwilio a Risg a'r Panel Cyngori wrth weithredu ei dyletswyddau. Galluogodd y cynllun gweithredol i staff fwrw ymlaen â'u gwaith yn gyson â Chynllun Strategol 2022-25.



Adroddiad a Datganiad Llywodraethiant Blynyddol 2022-23

Fel y Swyddog Cyfrifyddu mae gennyf gyfrifoldeb personol am drefnu, rheoli a staffio Comisiynydd y Gymraeg yn gyffredinol. Mae'n rhaid i mi sicrhau bod safon uchel o reolaeth ariannol yn y sefydliad a bod ei systemau a'i weithdrefnau ariannol yn hyrwyddo proses effeithlon a darbodus o gynnal busnes a diogelu priodoldeb a rheoleiddra ariannol.

Diben y fframwaith llywodraethu

Nod y fframwaith llywodraethu yw cadw fy annibyniaeth fel Comisiynydd y Gymraeg a chydbwyso'r annibyniaeth honno â'm hatebolrwydd am yr arian cyhoeddus rwyf yn ei wario. Fel Swyddog Cyfrifyddu rwyf yn atebol i Senedd Cymru, Gweinidogion Cymru, Pwyllgor Cyfrifon Cyhoeddus Senedd Cymru, Tŷ'r Cyffredin a Phwyllgor Cyfrifon Cyhoeddus Tŷ'r Cyffredin. Diffinnir Comisiynydd y Gymraeg drwy statud fel corfforaeth undyn a chanddo bwerau a chyfrifoldebau sy'n deillio o Ran 2, Mesur y Gymraeg. Mae'r fframwaith llywodraethu yn cynnwys y systemau, y prosesau, y diwylliant a'r gwerthoedd sy'n pennu'r ffordd y caiff Comisiynydd y Gymraeg ei gyfarwyddo ac a ddefnyddir i'w ddwyn i gyfrif am ei weithgareddau. Mae'r system rheolaeth fewnol yn rhan sylweddol o'r fframwaith llywodraethu gyda'r nod o reoli risg i lefel resymol.

Mae Datganiad Llywodraethiant parhaol Comisiynydd y Gymraeg i'w gael ar y wefan gorfforaethol.

Cynllunio strategol ac adolygu perfformiad

Mae gan y Comisiynydd Gynllun Strategol ar gyfer y cyfnod 2022–25. Mae'r cynllun yn cynnwys eglurhad o ddatganiad gweledigaeth y Comisiynydd; amcanion strategol hir dymor a blaenoriaethau mesuradwy i'w cyflawni yn ystod

oes y strategaeth. Rhoddir y cynllun ar waith drwy gynllun gweithredol blynyddol ac adroddir ar gyflawniad y cynllun yn chwarterol. Mae'r adroddiad blynyddol wedi ei strwythuro yn unol â'r cynllun strategol ac yn adrodd ar ei gyflawniad

Dirprwy Gomisiynydd

Yn unol ag adrannau 12 a 13 y Mesur, mae'n ofynnol i Gomisiynydd y Gymraeg benodi Dirprwy Gomisiynydd. Bydd y Dirprwy Gomisiynydd yn dirprwyo i Gomisiynydd y Gymraeg yn ystod cyfnodau gwyliau a salwch ac ar unrhyw adeg arall ar gais Comisiynydd y Gymraeg neu mewn sefyllfaoedd anrhagweladwy. Parhaodd Gwenith Price, i arfer bwerau Comisiynydd y Gymraeg a gweithredu fel swyddog cyfrifyddu hyd nes i Efa Gruffudd Jones ymgymryd â'i dyletswyddau fel Comisiynydd y Gymraeg ar 9 Ionawr 2023. Ysgwyddodd Dyfan Sion gyfrifoldebau dirprwyo dros dro a phenodwyd Sian Elen McRobie yn Gyfarwyddwr Strategol dros dro yn gyfrifol am waith rheoleiddio, llywodraethiant ac adnoddau dynol am yr un cyfnod. Galluogodd y trefniadau hyn i'r sefydliad barhau i weithredu, cyflawni ei gynllun gweithredol a sicrhau bod staff yn gallu bwrw ymlaen â'u gwaith yn gyson â Chynllun Strategol 2022-25.



Adroddiad a Datganiad Llywodraethiant Blynyddol 2022-23

Tîm Rheoli

Mae'r Tîm Rheoli, sy'n cael ei gadeirio gan y Comisiynydd ac yn cynnwys y ddau Gyfarwyddwr, yn rheoli holl swyddogaethau a gweithgareddau'r Comisiynydd. Y Tîm Rheoli sy'n gyfrifol am arwain, cytuno a chyflawni gweledigaeth strategol y Comisiynydd, a pholisïau a gwasanaethau i'r cyhoedd a rhanddeiliaid eraill. Bu newidiadau yn aelodaeth y Tîm Rheoli fel a ganlyn:

Gwenith Price, Cyfarwyddwr Strategol a Dirprwy Gomisiynydd (yn arddel pwerau'r Comisiynydd o 14/02/2022 hyd at 08/01/2023)

Efa Gruffudd Jones, Comisiynydd y Gymraeg (o 09/01/2023 ymlaen)

Dyfan Sion, Cyfarwyddwr Strategol a Dirprwy Gomisiynydd dros dro (hyd at 30/12/2022)

Sian Elen McRobie, Cyfarwyddwr Strategol Dros Dro (rhwng 08/04/2022 a 08/01/2023)

Lowri Williams, Cyfarwyddwr Strategol (o 09/01/2023 ymlaen)

Pwyllgor Archwilio a Risg

Y Pwyllgor Archwilio a Risg sy'n gyfrifol am ddarparu cyngor a sicrwydd annibynnol i'r Swyddog Cyfrifyddu a'r Tîm Rheoli ar ddigonolrwydd ac effeithiolrwydd rheolaeth fewnol a rheoli risg. Cafodd cylch gorchwyl y Pwyllgor Archwilio a Risg ei adolygu ym mis Medi 2022 gan gymryd i ystyriaeth arfer da ac anghenion y sefydliad. Mae'r newidiadau a wnaed wedi bod yn fuddiol i'r aelodau wrth gynnig cyngor a sicrwydd i'r Comisiynydd. Mae'r Pwyllgor Archwilio a Risg yn datgan barn yn flynyddol am reolaeth fewnol a rheoli risg.

Fel rhan o'r cylch gwaith mae'r Pwyllgor yn derbyn adroddiad cyllid ac adroddiad cynnydd chwarterol ar y Cynllun Gweithredol, sydd wedi cael eu cymeradwyo gan y Tîm Rheoli. Mae'r Tîm Rheoli a'r Rheolwr Risg yn mynychu pob un o gyfarfodydd y pwyllgor; ac yn ogystal, mae cynrychiolwyr o'r archwilwyr mewnol ac allanol yn cael eu gwahodd i fynychu'r cyfarfodydd.

Ddwy waith y flwyddyn mae sesiynau briffio a hyfforddiant ar faterion perthnasol ar gyfer yr aelodau yn cael eu cynnal o flaen cyfarfodydd llawn y Pwyllgor. Mae'r Pwyllgor hefyd yn parhau i gynnal trafodaethau gyda'r Comisiynydd, yn ogystal â chyfarfodydd preifat gyda'r archwilwyr mewnol ac allanol.



Adroddiad a Datganiad Llywodraethiant Blynyddol 2022-23

Mae pedwar aelod annibynnol ar y pwyllgor; ac mae trefn mewn lle sy'n caniatáu i aelodau ymddeol ar wahanol adegau er mwyn sicrhau parhad profiad a gwybodaeth. Cyfarfu'r Pwyllgor Archwilio a Risg ar bump achlysur yn ystod blwyddyn ariannol 2022-23. Dyma fanylion presenoldeb aelodau'r Pwyllgor Archwilio a Risg ar gyfer y flwyddyn:

	Meh 22	Awst 22	Medi 22	Rhag 22	Mawrth 23
Mair Gwynant (Cadeirydd)	✓	✓	✓	✓	✓
Iorwen Brooks-Jones	✓	✓	✓	✓	✓
Liz Aitken	✓	✓	✓	✓	✓
Alan Davies	✓	✓	✓	✓	✓

Sylwadau Cadeirydd y Pwyllgor Archwilio a Risg, Mair Gwynant

"Yn seiliedig ar waith y Pwyllgor dros y flwyddyn, cafwyd cadarnhad fod yr adroddiadau a rannwyd a'r trafodaethau gyda'r Comisiynydd a'r swyddogion yn rhoi sicrwydd i'r Pwyllgor fod yna drefniadau, polisiâu a phrosesau yn ei lle er mwyn sicrhau llywodraethiant effeithiol; bod yna drefniadau ariannol effeithiol; bod system mewn lle i reoli risg; a bod rheolaeth fewnol yn gadarn.

Bydd y Pwyllgor yn parhau i graffu ar waith y sefydliad er mwyn sicrhau gwelliant parhaus, llywodraethiant safonol ac ymateb priodol i unrhyw risgiau sy'n codi".



Adroddiad a Datganiad Llywodraethiant Blynyddol 2022-23

Panel Cyngori Comisiynydd y Gymraeg

Yn unol â gofynion Mesur y Gymraeg (Cymru) 2011, mae gan Gomisiynydd y Gymraeg Banel Cyngori. Penodir aelodau'r Panel Cyngori gan Weinidogion Cymru am gyfnod o dair blynedd. Caiff y Comisiynydd ymgynghori â'r Panel Cyngori ynghylch unrhyw fater. Mae cylch gwaith y Panel Cyngori i'w weld ar ein gwefan. Cynhaliwyd pedwar cyfarfod o'r Panel Cyngori yn ystod y flwyddyn. Dyma fanylion presenoldeb yr aelodau yn ystod y flwyddyn:

	Mehefin 2022	Hydref 2022	Rhagfyr 2022	Mawrth 2023
Gwyn Williams (Cadeirydd)	✓	✓	✓	✓
Nia Elias	✓	✓	✓	✓
Anne Davies	✓	✓	✓	✓
Elin Maher	✓	✓	✓	✓
Rona Aldrich	✓	✓	✓	✓

Bu cyd-weithio agos rhwng Cadeirydd y Pwyllgor Archwilio a Chadeirydd y Panel Cyngori ar ddechrau'r flwyddyn ariannol yn darparu cyngor i'r Dirprwy Gomisiynydd a chyd-gysylltu â Llywodraeth Cymru. Darparwyd cefnogaeth i dîm rheoli'r Comisiynydd wrth i swyddogion ymgymryd â swyddi dros dro.



Adroddiad a Datganiad Llywodraethiant Blynyddol 2022-23

Archwilwyr

Paratowyd cynllun archwilio mewnol 2022-23 gan yr archwilwyr mewnol, cwmni TIAA ym mis Ebrill 2022 ac fe'i cymeradwywyd gan y Comisiynydd a'r Tîm Rheoli ar 31 Mai 2022. Cadarnhawyd y rhaglen archwilio gan y Pwyllgor Archwilio a Risg yng nghyfarfod mis Mehefin 2022 y Pwyllgor.

Yn unol ag Atodlen 1, Rhan 5 Mesur y Gymraeg (Cymru) 2011, Archwilydd Cyffredinol Cymru sy'n gyfrifol am archwilio cyfrifon y Comisiynydd.

Diogelu data

Ni dderbyniwyd cais gwrthrych am wybodaeth o dan Ddeddfwriaeth Diogelu Data yn ystod y flwyddyn (2021-22: 0 cais). Parhawyd i sicrhau cydymffurfio â'r ddeddfwriaeth diogelu data gan gynnwys y Rheoliadau Cyffredinol ar Ddiogelu Data 2018 a Deddf Diogelu Data 2018. Yn flynyddol bydd y Comisiynydd yn sicrhau bod cofnodion cywir yn cael eu cadw a bod gwybodaeth bersonol unigolion yn cael ei phrosesu ar gyfer pwrpas y prosesu, ar y sail gyfreithiol ar gyfer y prosesu, a bod cyfnodau cadw a manylion technegol y sefydliad yn cael eu cynnal gan fesurau diogelwch addas.

Fel rhan o strategaeth TG y Comisiynydd, mae'r Comisiynydd yn gweithio tuag at achrediad Cyber Essentials+ a IASME Governance. Mae gan y Comisiynydd gynllun gweithredu seibrgadernid. Mae'n cynnwys camau gweithredu yn codi o argymhellion yr archwilwyr mewnol, Archwilio Cymru, y Comisiynydd Gwybodaeth ac asesiadau mewnol ar Fframwaith Risgiau Diogelwch a argymhellir gan Lywodraeth y DU.

Un o amcanion y cynllun gweithredu diogelwch yw anelu i fod yn flaengar o ran materion seibrddiogelwch a materion technoleg gwybodaeth yn gyffredinol. Mae sicrhau achrediad Cyber Essentials + a IASME Governance yn ystod blwyddyn ariannol 2023-24 yn flaenoriaeth i'r Comisiynydd.

Rhyddid gwybodaeth

Derbyniwyd 8 cais am wybodaeth o dan Ddeddf Rhyddid Gwybodaeth 2000 yn ystod y flwyddyn (2021-22: 10 cais). Ymatebwyd i'r ceisiadau yma o fewn y terfynau amser a nodir gan y Ddeddf.



Adroddiad a Datganiad Llywodraethiant Blynyddol 2022-23

Gwaith rheoleiddwyr eraill

Ni chynhaliwyd ymchwiliadau i weithrediadau Comisiynydd y Gymraeg yn ystod 2022-23 gan reoleiddwyr allanol yn dilyn cwyn neu achosion diogelu data.

Cwynion yn erbyn y sefydliad

Mae gennym weithdrefn gwyno benodol os bydd unigolyn am gwyno am weithredoedd neu anweithiau'n ymwneud ag arfer swyddogaethau'r Comisiynydd. Ceir copi o'r weithdrefn hon ar ein gwefan. Ni dderbyniwyd cwyn yn erbyn y sefydliad yn ystod 2022-23 (2021-22: 0 cwyn).

Cofrestr buddiannau

Caiff y gofrestr buddiannau ei diweddarau ddwywaith y flwyddyn. Yn ogystal â'r broses ffurfiol gofynnir i aelodau o'r Tîm Rheoli; Cyfarfod Dyfarnu'r Comisiynydd; y Pwyllgor Archwilio a Risg, a'r Panel Cyngori gofnodi unrhyw fuddiannau ar ddechrau'r cyfarfodydd. Ni chafwyd trafodion materol perthnasol yn ystod y flwyddyn â sefydliadau lle roedd y Comisiynydd, y cyfarwyddwyr neu'r uwch swyddogion, nac unrhyw aelodau o'u teuluoedd, mewn swyddi dylanwadol. Ceir gwybodaeth am fuddiannau'r Tîm Rheoli ar wefan y Comisiynydd.

Adrodd ar Gynaliadwyedd a Deddf yr Amgylchedd (Cymru) 2016

O dan Ddeddf yr Amgylchedd, rhaid i'r Comisiynydd gyhoeddi cynllun sy'n egluro'r camau gweithredu i'w cymryd er mwyn cydymffurfio â'r ddyletswydd hon. Bydd yn cael ei adolygu bob tair blynedd ochr yn ochr ag adroddiad sy'n egluro sut mae'r Comisiynydd wedi cydymffurfio â'r ddyletswydd.

Roedd swyddfeydd y Comisiynydd yn parhau i fod ar gau hyd at Medi 2022. Wedi hynny rhoddwyd dewis i staff i weithio'n 'hybrid' gyda threfn i archebu lle o fewn swyddfeydd y Comisiynydd ar ddyddiau penodol. O ganlyniad i'r drefn newydd yma o weithio, mae gallu'r Comisiynydd i adrodd ar faterion amgylcheddol wedi bod yn gyfyng. Mae arferion gweithio o bell wedi arwain at fanteision amgylcheddol cadarnhaol ac maent yn cynnig cyfle i staff y Comisiynydd weithio'n fwy hyblyg a chael gwell cydbwysedd rhwng bywyd a gwaith.



Adroddiad a Datganiad Llywodraethiant Blynyddol 2022-23

Cyflwynwyd polisi gweithio'n 'hybrid' er mwyn ffurfioli'r dull yma o weithio i holl swyddogion y Comisiynydd ym mis Medi 2022. Mae'r polisi yma yn galluogi swyddogion i barhau i wneud penderfyniadau am eu hamgylchedd gwaith a'u presenoldeb yn y swyddfa. Bydd y dull hwn o weithio yn cael ei fonitro dros y deuddeng mis nesaf er mwyn asesu anghenion staff ac i ystyried maint a dichonolrwydd swyddfeydd wrth weithredu'r dull hwn o weithio. Nid yw swyddogion wedi bod yn teithio, ac mae hynny yn ei dro wedi cyfrannu at leihau ôl troed carbon y Comisiynydd. Mae'r buddsoddiad mewn meddalwedd a chaledwedd technoleg gwybodaeth dros y deuddeng mis diwethaf hefyd wedi cynyddu effeithlonrwydd offer y sefydliad sydd, yn ei dro, yn lleihau'r angen i gynnal cyfarfodydd wyneb yn wyneb.

Er mis Mawrth 2020 a'r cyfnod clo gorfodol, bu gostyngiad sylweddol yn y gwastraff sy'n cael ei waredu o swyddfeydd y Comisiynydd oherwydd mai nifer fach o swyddogion sy'n defnyddio'r swyddfa a hynny am gyfnodau byr. Mae hyn wedi bod yn wir hefyd am y papur a anfonir i'w ailgylchu, gan fod yr holl swyddogion wedi bod yn gweithio mewn ffordd fwy di-bapur gan ddefnyddio'r dechnoleg diweddaraf wrth gynnal cyfarfodydd. Yn ogystal, mae'r defnydd o ynni hefyd wedi bod yn fach iawn gan nad yw cyfrifiaduron a goleuadau yn y swyddfeydd wedi cael eu defnyddio i'r fath raddau ag mewn blynyddoedd cyn y cyfnod clo. Serch hyn, bydd fy swyddogion yn parhau i weithredu mewn modd sy'n

gynaliadwy ac yn effeithiol, gan gymryd camau gweithredu a fydd yn datblygu a chynyddu'r arferion cynaliadwy sydd mewn lle ymhellach wrth i'r Comisiynydd weithredu yn unol â thargedau'r Llywodraeth i leihau ôl troed carbon y sefydliad erbyn 2030.

Tribiwnlys y Gymraeg

Yn ystod 2022-23, cyflwynwyd un apêl gan sefydliad i Dribiwnlys y Gymraeg o dan adran 95(2) a (4) Mesur y Gymraeg (2021-22: 1 apêl) ac un apêl gan unigolyn o dan adran 99(2) Mesur y Gymraeg (2021-22: 2 apêl) yn erbyn penderfyniad y Comisiynydd yn dilyn ymchwiliad o dan adran 71 Mesur y Gymraeg.

Cyflwynwyd un cais gan unigolyn i Dribiwnlys y Gymraeg dan adran 103 Mesur y Gymraeg am adolygiad o benderfyniad y Comisiynydd i beidio â chynnal ymchwiliad mewn perthynas â chwyn (2021-22: 2 gais). Gwrthododd y Tribiwnlys roi caniatâd i'r cais yma. Ni wnaed unrhyw gais i'r Tribiwnlys ddiddymu hysbysiad tystiolaeth y Comisiynydd ar y sail ei fod yn ddiangen, yn afresymol neu'n anghymesur. Ni wnaed unrhyw apêl i'r Tribiwnlys ddyfarnu a yw'r gofyniad i gydymffurfio â safon yn afresymol neu'n anghymesur.



Tribiwnlys y Gymraeg

**Tribiwnlys y Gymraeg
- apêl o dan adran
95 (2) a (4) o Fesur
y Gymraeg 2011 (y
Mesur) gan Gyngor
Dinas a Sir Abertawe
yn erbyn penderfyniad
Comisiynydd y
Gymraeg**

**Achos Rhif: TYG/21/01
– Apêl gan Gyngor
Dinas a Sir Abertawe**

Cynhaliwyd ymchwiliad gan Gomisiynydd y Gymraeg i gwyn ynglŷn â phenderfyniad polisi Cyngor Dinas a Sir Abertawe (y Cyngor) nad oedd angen cadw adeilad Ysgol Gynradd Gymraeg Felindre fel adnodd cyhoeddus, yn dilyn ei chau fel ysgol weithredol. Roedd y gwyn yn honni fod y Cyngor wedi methu ag asesu effaith y penderfyniad polisi hwnnw ar yr iaith Gymraeg.

Yn dilyn yr ymchwiliad, penderfyniad terfynol y Comisiynydd oedd i'r Cyngor fethu â chydymffurfio â safonau 88, 89 a 90 Rheoliadau Safonau'r Gymraeg 2015 (Y Safonau) gan eu bod wedi methu ag ystyried effaith y penderfyniad polisi i drosglwyddo adeilad cymunedol i'r sector preifat ar yr iaith Gymraeg.

Apeliodd y Cyngor benderfyniad y Comisiynydd yn Nhribiwnlys y Gymraeg o dan adran 95 (2) a (4) y Mesur, gan ddadlau nad oedd y penderfyniad yn benderfyniad polisi ac felly nad oeddynt wedi methu â chydymffurfio â'r Safonau. Roeddynt hefyd yn herio'r camau gorfodi a osodwyd gan y Comisiynydd.

Yn dilyn gwrandawriad yn Abertawe ym Mehefin 2022, penderfynodd y Tribiwnlys fod y term “*penderfyniad polisi*” o dan y Mesur a'r Safonau yn golygu mwy na dogfen bolisi ysgrifenedig a bod penderfyniad polisi hefyd yn cynnwys penderfyniadau a gymerir ynghylch arfer swyddogaethau sefydliad.

Mae'r penderfyniad yn un arwyddocaol iawn i sefydliadau cyhoeddus. Datganwyd gan y Tribiwnlys fod y diffiniad o 'bolisi' yn y Mesur a'r Safonau i'w ddehongli'n ehangach na'r defnydd cyffredin o'r gair polisi, a ddefnyddir yn aml mewn trafodaeth gyffredin i gyfeirio at ddogfen ysgrifenedig, a bod y Safonau hefyd felly yn berthnasol i benderfyniadau sy'n ymwneud â chynnal busnes sefydliad (megis lleoli adeiladau cymunedol, ailstrwythuro gwasanaethau, a chau ysgolion).

Mae penderfyniad y Tribiwnlys yn bwysig i awdurdodau lleol yn arbennig, ac yn ategu pa mor hanfodol yw hi iddynt yn gyntaf gynnal asesiad manwl a chyflawn o'r effaith bosibl y gall penderfyniadau polisi megis gwaredu eiddo cymunedol ei gael ar yr iaith Gymraeg cyn gwneud y penderfyniad polisi hwnnw.

Penderfynodd y Tribiwnlys addasu geiriad y camau gorfodi a osodwyd hefyd, er ei fod yn cytuno mewn egwyddor fod y camau gorfodi a gyflwynwyd gan y Comisiynydd yn rhai rhesymol.



Tribiwnlys y Gymraeg

**Tribiwnlys y Gymraeg -
apêl o dan adran 99 (2)
o Fesur y Gymraeg 2011
(y Mesur) gan achwynydd
yn erbyn penderfyniad
Comisiynydd y Gymraeg
Achos Rhif TYG/21/03
– Gweinidogion Cymru/
Cynadleddau i'r wasg**

Cynhaliwyd ymchwiliad gan y Comisiynydd i gŵyn ynglŷn â darlledu cynadleddau i'r wasg a drefnwyd gan Weinidogion Cymru yn ystod cyfnod pandemig COVIDd-19. Yn sgîl yr ymchwiliad, penderfynodd y Comisiynydd nad oedd Gweinidogion Cymru wedi methu â chydymffurfio â safonau'r Gymraeg wrth ddarlledu cynadleddau i'r wasg.

Roedd yr apêl a wnaed gan yr achwynydd yn anghytuno â phenderfyniad y Comisiynydd a chyflwynwyd cais i ddileu'r penderfyniad ar y sail nad oedd y Comisiynydd wedi ystyried penderfyniad yr Uchel Lys ar gyfer digwyddiad tebyg, yn ogystal â methu ystyried defnydd Gweinidogion Cymru o laith Arwyddo yn y cynadleddau yma. Yn dilyn gwrandawriad ar yr achos a gynhaliwyd yn rhithiol, cytunodd y Tribiwnlys â phenderfyniad y Comisiynydd, oedd yn ymddangos fel atebydd yn yr achos, nad oedd safonau penodol o Safonau'r Gymraeg (Rhif 1) yn gymwys at gynadleddau'r wasg a gynhaliwyd gan Weinidogion Cymru yn ystod pandemig COVID-19.

Penderfyniad y Tribiwnlys oedd fod Safon 36 yn gymwys pan fo digwyddiad yn galluogi'r cyhoedd, neu i aelodau o'r cyhoedd, fod yn gorfforol bresennol yn y fangre lle cynhelir y digwyddiad, neu, o leiaf, fod yn bresennol yn rhithiol ac yn medru cyfrannu at y digwyddiad, boed trwy annerch y rheini

sy'n gorfforol bresennol gyda chymorth meicroffon, neu mewn modd cyfatebol arall. Nid oedd y Tribiwnlys felly yn derbyn achos yr Apelydd fod Safon 36 yn gymwys mewn cyfarfod lle dim ond arsylwi ar y digwyddiad yn rhithiol yn unig oedd modd i'r cyhoedd ei wneud. Gwnaeth y Tribiwnlys dderbyn fod yna wahaniaeth lle roedd gan unigolyn hawl ymuno â digwyddiad pe bai yn gorfforol neu yn rhithiol (fel gyda gwrandawriad y Tribiwnlys) o'i gymharu ag achos lle ond arsylwi yn rhithiol yr oedd yr hawl i'w wneud (fel yn y cynadleddau i'r wasg). Yn ogystal, derbyniodd y Tribiwnlys nad oedd achosion yn ymwneud â'r Ddeddf Gydraddoldeb 2010 yn uniongyrchol berthnasol i hawliau iaith yn unol â Mesur y Gymraeg (Cymru) 2011.

Nododd y Tribiwnlys ei farn ar adran 67 Mesur y Gymraeg (Cymru) 2011, er nad oedd y farn honno yn rhan o benderfyniad y Tribiwnlys wrth benderfynu'r achos. Serch hynny, nododd y Tribiwnlys mai ei farn oedd nad oedd y ffaith fod y gynhadledd i'r wasg yn cael ei thrawsyrro ar lein ar gyfer y teledu a'r rhyngwyd yn bodloni diffiniad o "ddarlledu" yn adran 67.



Adroddiad a Datganiad Llywodraethiant Blynyddol 2022-2023

Gweithio'n gyfochrog ag ombwdsmyr a chomisiynwyr

Mae'r Comisiynydd yn cyfarfod yn rheolaidd â Chomisiynydd Pobl Hŷn Cymru, Comisiynydd Plant Cymru, Comisiynydd Cenedlaethau'r Dyfodol Cymru ac Ombwdsmon Gwasanaethau Cyhoeddus Cymru ac Archwilio Cymru i drafod materion strategol a gweithredol. Mae swyddogion hefyd yn mynychu rhwydweithiau a chyfarfodydd sefydliadau sy'n cael eu hariannu gan Lywodraeth Cymru ar draws y meysydd cyllid, adnoddau dynol, llywodraethiant, diogelu data a thechnoleg gwybodaeth. Mae Comisiynydd y Gymraeg yn aelod statudol o Banel Cyngori Comisiynydd Cenedlaethau'r Dyfodol.

Adolygiad effeithiolrwydd

Fel Swyddog Cyfrifyddu, rwy'n gyfrifol am gynnal system ddiogel o reolaeth fewnol. I ddatblygu a chynnal y system, rwy'n ystyried mewnbyn y Tîm Rheoli a'r archwilyr mewnol, a sylwadau Archwilydd Cyffredinol Cymru yn ei lythyr rheolaeth ac mewn adroddiadau eraill.

Nod y rhaglen archwilio mewnol yw rhoi sicrwydd annibynnol a gwrthrychol o ran rheoli risg, rheolaethau a llywodraethu. Mae'r sicrwydd mae'r archwiliad mewnol yn ei roi yn elfen allweddol o'r fframwaith llywodraethu ac yn un o'r ffynonellau sicrwydd allweddol sy'n ofynnol gan y Comisiynydd a'r Pwyllgor Archwilio a Risg.





Adroddiad a Datganiad Llywodraethiant Blynyddol 2022-2023

Yn ystod y flwyddyn, archwiliwyd y meysydd gwaith canlynol, a oedd wedi'u cynnwys yn y cynllun archwilio mewnol blynyddol ar gyfer 2022-23. Derbyniwyd adroddiadau, gan gynnwys argymhellion ar sut i wneud gwelliannau pellach i'r system reolaeth fewnol.

Maes	Math o Adroddiad	Lefel Sicrwydd	Nifer yr Argymhellion
Parhad Busnes – Penodi Comisiynydd newydd – Trefniadau Pontio	Sicrwydd	Sylweddol	1
Diogelu Data	Cydymffurfiaeth	Rhesymol	4
Defnydd Swyddfeydd a Gweithio Ystwyth	Sicrwydd	Rhesymol	3
Cynllunio Strategol	Sicrwydd	Sylweddol	3
TGCh – Diogelwch Seibr	Sicrwydd	Rhesymol	5
Rheolaethau Ariannol Allweddol	Sicrwydd	Sylweddol	0
Dilyniant o Argymhellion Parhad Busnes	Sicrwydd	Rhesymol	7

Caiff pob adroddiad archwilio mewnol ei gyflwyno a'i ystyried gan y Pwyllgor Archwilio a Risg. Mae'r pwyllgor yn cadw trosolwg o'r cynnydd a wneir yn erbyn argymhellion yr archwilydd mewnol. Rwyf wedi ymateb i'w hargymhellion ac wedi cytuno ar raglen o welliant parhaus. Yn yr Adroddiad Dilyniant, mae'r archwilydd mewnol yn adrodd ar gynnydd yn erbyn argymhellion y blynyddoedd blaenorol. Nodwyd bod 11 o'r argymhellion wedi'u gweithredu a bod 3 argymhelliad heb eu cyflawni'n llawn. Roedd rhain mewn perthynas â fframwaith mudo, trosglwyddo a chadw data yn ogystal â phroses monitro perfformiad o fewn y system rheoli achosion a llifoedd gwaith. Penderfyniad y rheolwyr yw y bydd yr argymhellion hyn yn cael eu gweithredu wrth weithredu'r Cynllun Strategol newydd a chyflwyno system rheoli achosion newydd fydd yn weithredol yn ystod 2023-24.



Adroddiad a Datganiad Llywodraethiant Blynyddol 2022-2023

Yn ei adroddiad blynyddol rhoddodd yr archwilwyr mewnol y farn ganlynol ar lywodraethiant y sefydliad:

“Mae TIAA yn fodlon, yn seiliedig ar y meysydd a adolygwyd yn ystod y flwyddyn, bod gan Gomisiynydd y Gymraeg brosesau rheoli risg, rheolaeth a llywodraethu rhesymol ac effeithiol ar waith.

Twyll

Nid yw diwylliant y sefydliad yn goddef twyll. Lluniwyd polisiâu er mwyn sicrhau bod swyddogion y sefydliad yn ymwybodol o'u cyfrifoldebau mewn perthynas â thwyll, a'r goblygiadau lle bo achos twyll yn codi. Mae gweithdrefnau ar waith i reoli twyll, gan gynnwys holiadur a chofrestr risg twyll; ond cydnabyddir nad oes modd rhoi gwarant na allai achos o dwyll godi. Ni fu achos o dwyll yn y flwyddyn a ddaeth i ben ar 31 Mawrth 2023.

Y gallu i ymdrin â risg

Mae'r system rheoli risg yn cael ei harwain gan y Tîm Rheoli ac mae'n cael ei hardystio gan y Pwyllgor Archwilio a Risg. Y Cyfarwyddwr Strategol yw Rheolwr Risg y sefydliad. Derbyniodd y Pwyllgor Archwilio a Risg hyfforddiant ar risg a rheoli risg gan yr archwilwyr mewnol yng nghyfarfod Mawrth 2023.

Y fframwaith risg a rheoli

Fel Comisiynydd, rwy'n rheoli risg ar lefel strategol a gweithredol. Mae'r Tîm Rheoli yn adolygu risgiau strwythuredig fel rhan o'r adolygiadau cynnydd chwarterol ar y cynllun gweithredol. Caiff risgiau perthnasol eu nodi ym mhob papur a gyflwynir i'r Tîm Rheoli. Bydd y risgiau gweithredol allweddol o'r ymarferiadau yn cael eu hymgorffori i'r Gofrestr Risg Strategol. Yn ystod 2022-23 cynhaliwyd adolygiad o drefniadau rheoli risg y sefydliad. I gynorthwyo gyda hynny cynhaliodd yr archwilwyr mewnol adolygiad ymgynghorol i archwilio sicrwydd y fframwaith rheoli risg. Yn sgil yr adolygiadau gwnaed rhai newidiadau i'r gofrestr risg. Golyga hyn yn y bydd y gofrestr risg strategol yn cael ei hadolygu'n ffurfiol pob chwarter gan y tîm rheoli. Yn dilyn hynny bydd proses adrodd i'r Pwyllgor Archwilio a Risg ym mhob cyfarfod chwarterol arferol.



Adroddiad a Datganiad Llywodraethiant Blynyddol 2022-2023

Yn ogystal, caiff risgiau perthnasol eu nodi ym mhob papur a gyflwynir i'r Tîm Rheoli. Mae hynny yn ei dro yn atgoffa swyddogion i adnabod a rheoli'r risgiau sydd yn rhan o unrhyw waith neu brosiect penodol.

Mae agwedd gadarnhaol tuag at reoli risg yn golygu nad wyf fel Comisiynydd yn amharod i gymryd risgiau a reolir er mwyn cyflawni'r blaenoriaethau sydd yn y Cynllun Strategol. Dylid nodi bod y Tîm Rheoli yn ystyried y risg o rywbeth yn mynd o chwith a hefyd yr effaith o beidio â manteisio ar gyfleoedd neu fethu manteisio i'r eithaf ar gyfleoedd o'r fath pan y'u cyflwynir. Yn yr un modd, nid yw'r tîm rheoli a'r rheolwr risg yn goddef lefel uchel o risg fyddai'n arwain at fethu cydymffurfio â gofynion llywodraethu, dyletswyddau statudol a gofynion cyfreithiol sydd ar y Comisiynydd.

Effeithiolrwydd trefniadau chwythu'r chwiban

Mae Comisiynydd y Gymraeg yn gyfrifol am roi trefniadau mewn lle ar gyfer llywodraethu a gwarchod adnoddau. Mater o arfer da gan gyflogwyr yw gosod gweithdrefnau chwythu'r chwiban mewnol mewn lle. Cymeradwywyd Polisi Chwythu'r Chwiban Comisiynydd y Gymraeg gan y Tîm Rheoli ym mis Medi 2018. Mae manylion cyswllt Cadeirydd y Pwyllgor Archwilio a Risg ac Aelodau o dîm Archwilwyr Mewnol y Comisiynydd, TIAA, yn cael eu cynnwys yn y polisi fel unigolion y gall swyddogion godi pryderon gyda nhw. Ni adroddwyd unrhyw ddigwyddiad yn ystod y flwyddyn o bryderon dan y polisi chwythu chwiban.

I gloi

Llywddodd y staff i ganolbwyntio ar gyflawni gwaith y sefydliad mewn cyd destun anodd. Yn dilyn croesawu a throsglwyddo awenau i Gomisiynydd newydd mae'r gwaith wedi parhau yn llyfn gyda sylw'n parhau ar y pedair amcan strategol sy'n llywio gwaith y sefydliad.

Fel a nodir mewn archwiliadau, mae gan y Comisiynydd weithdrefnau llywodraethiant addas a phriodol mewn lle. Mae'n parhau i fod yn ymrwymedig i gynnal safonau a lle bo hynny'n bosibl i wella'r trefniadau hyn drwy:

- roi sylw i faterion yn codi gan adroddiad blynyddol yr archwilwyr mewnol;
- barhau i reoli ac i wella perfformiad adrodd a rhoi ffocws ar risgiau sydd wedi eu hadnabod mewn archwiliadau; a
- monitro'r gwaith o gynllunio ei gweithgareddau er mwyn sicrhau bod modd i'r Tîm Rheoli wneud penderfyniadau er mwyn gwella ei ddarpariaeth i unigolion.

Swyddog Cyfrifyddu
Comisiynydd y Gymraeg



Cydraddoldeb

Mae'r Comisiynydd yn falch o gyhoeddi Adroddiad Cydraddoldeb Blynyddol 2022 (ar gyfer y cyfnod rhwng 1 Ebrill 2022 a 31 Mawrth 2023).

Mae'n dadansoddi a gwerthuso cyflawniad y Cynllun ac mae'n ystyried camau gweithredu newydd wrth symud ymlaen.

Mae'r Comisiynydd yn parhau i weithio gyda chyrrff cyhoeddus eraill ar ffrydiau gwaith e.e. ym maes adnoddau dynol.

Mae'r Comisiynydd wedi ymrwymo i ddatblygu polisïau cydraddoldeb ac amrywiaeth i sicrhau bod holl staff y sefydliad yn cael eu trin yn deg waeth pa nodwedd warchoddedig sydd ganddynt fel y'u diffinnir gan Ddeddf Cydraddoldeb 2010. Er enghraifft, mae polisïau recriwtio'r Comisiynydd yn seiliedig ar egwyddorion recriwtio'r Gwasanaeth Sifil ac mae penodiadau yn cael eu gwneud ar sail teilyngdod a chystadleuaeth deg ac agored. Fel rhan o'r broses recriwtio, ar ôl pob penodiad bydd swyddogion y Comisiynydd yn ystyried ffeithiau a gwybodaeth a gyflwynir gan ymgeiswyr er mwyn deall unrhyw rwystrau posib yn well gan sicrhau bod arferion recriwtio'r sefydliad yn gynhwysol ac yn hygyrch i ystod eang o ymgeiswyr am swyddi.

Data cydraddoldeb

Rydym yn parhau i ofyn i ddarpar ymgeiswyr gwblhau holiadur cydraddoldeb fel rhan o'r broses recriwtio; rydym yn casglu data ar 7 o'r 9 nodwedd warchoddedig o dan Ddeddf Cydraddoldeb 2010.

Ein swyddogion

Rydym yn gyson yn casglu a chynnal data cydraddoldeb am ein holl swyddogion yn seiliedig ar y 9 nodwedd warchoddedig. Gan mai opsiwn i swyddogion hunan ddatgan yw hwn, nid yw'n orfodol ei gwblhau, felly mae angen ystyried hynny wrth dadansoddi data. Fodd bynnag, ar y cyfan mae staff yn barod i rannu'r wybodaeth hon a byddwn yn parhau i'w hannog i'w lenwi, gan esbonio bod set gref o ddata yn ein helpu i greu gwell polisïau pobl a deall pa mor amrywiol ydym ni fel sefydliad.

Nid ydym yn adrodd ar achosion ailbennu rhywedd. Credwn y gallai adrodd ar y wybodaeth hon mewn sefydliad mor fach gael effaith negyddol ar breifatrwydd unigolion a byddai'r set ddata yn rhy fach i'w dadansoddi.



Cydraddoldeb

Data na ellir ei gyhoeddi a'n hymagwedd at breifatrwydd wrth gasglu a chyhoeddi data

Ar 31 Mawrth 2023, roeddem yn cyflogi 41.6 o bobl (cyfwerth y pen). Mae dehongli data amrywiaeth yn ystyrion yn anodd mewn sefydliad bach, lle gall nifer fach o unigolion newid canrannau ar draws y sefydliad yn sylweddol. Mae hefyd yn golygu na allwn gyhoeddi'r rhan fwyaf o'n data amrywiaeth sy'n ymwneud â'r 9 nodwedd warchoddedig.

Mae rhai setiau data sy'n rhy fach i'w cyhoeddi ac i ddarparu naratif arnynt ar hyn o bryd. Caiff y data hwn ei fonitro'n fewnol gan ein tîm Adnoddau Dynol ac fe'i hadolygir yn rheolaidd. Hyd yn hyn ni fu unrhyw fater sy'n peri pryder; ond byddwn yn darparu naratif pan fydd modd gwneud hynny.

Bwlch cyflog ar sail rhywedd

Nid yw'n ofynnol i ni gyhoeddi ein bwlch cyflog ar sail rhywedd oherwydd ein bod yn gyflogwr rhy fach, ond rydym yn ei gyfrifo ac yn dewis ei gyflwyno'n flynyddol yn yr adroddiad blynyddol.

Asesiadau o'r effaith ar gydraddoldeb

Rydym yn parhau i ddefnyddio ein templed pwrrpasol ar gyfer Asesiadau o'r Effaith ar Gydraddoldeb (AEG). Mae'r gwaith o ystyried ffactorau amgylcheddol ac effaith economaidd gymdeithasol yn parhau i gael eu rhoi ar er mwyn cryfhau'r broses o wneud penderfyniadau prosiectau unigol.

Cynnydd yn erbyn amcanion 2022-23

Gosodwyd amcanion clir o fewn y cynllun gweithredu yn sgil heriau'r blynyddoedd cynt, pan gariwyd nifer o'r amcanion i flynyddoedd dilynol yn sgil effeithiau Pandemig COVID-19. Cyflwynwyd amcanion o fewn y cynllun gweithredu blynyddol, a nodwyd yr angen i ystyried materion ar gydraddoldeb ar benderfyniadau o fewn cynllun strategol y Comisiynydd a gyflwynwyd yn 2022. Gwnaed cynnydd ar yr amcanion hynny gan dimau'r Comisiynydd fel y nodir islaw.





Cydraddoldeb

Amcan 1: Bydd y Comisiynydd yn cynyddu amrywiaeth a chynhwysiant y gweithlu

Diweddarwyd y broses o gasglu data cydraddoldeb gan ymgeiswyr am swyddi a gan ein swyddogion presennol. Wrth wneud hynny dros amser, crëir ffynhonnell ddata i ddeall cyfansoddiad ein gweithlu yn well ac o ba sectorau o'r gymdeithas y denir ymgeiswyr. Bydd hynny yn ein galluogi i adnabod bylchau, ac i dargedu ein hymgyrchoedd recriwtio mewn ffordd strategol er mwyn cyrraedd ystod ehangach o'r gymdeithas.

Fel sefydliad, mae gennym gynllun gwarantu cyfweiliad i unigolion ag anableddau er mwyn iddynt symud ymlaen i gam nesaf y broses ddethol lle bodlonir meini prawf sylfaenol wrth lunio rhestr fer. Yn ogystal, mae'r holl swyddi a hysbysebiri i'w gweld ar amrywiaeth o rwydweithiau a chyhoeddiadau, megis Golwg360, lleol.cymru, gwefan Safle Swyddi yn ogystal â gwefan a chyfryngau cymdeithasol y Comisiynydd. Rydym hefyd yn rhannu gwybodaeth am swyddi a chyfleoedd gyda chyrrff nodedig eraill. Mae hyn er mwyn sicrhau bod y swyddi yn cyrraedd cynifer o bobl â phosibl.

Mae hefyd modd derbyn gwybodaeth am swyddi gwag mewn amrywiaeth o fformatau ar gais. Byddwn yn sicrhau bod unrhyw addasiadau rhesymol yn cael eu gwneud yng nghyswllt trefniadau ar gyfer cyfweiliad, a thrwy weithio yn ddigidol a defnyddio'r dechnoleg ddiweddaraf, mae modd bod yn hyblyg wrth gynnal cyfweiliadau rhithiol gydag ymgeiswyr ar draws Cymru. Byddai addasiadau rhesymol yn cael eu gwneud, lle byddai modd, i atal pobl anabl rhag bod o dan anfantais mewn cyfweiliad. Mae hyn hefyd yn berthnasol ar gyfer unrhyw aelod newydd o staff neu ar gyfer aelodau presennol o staff sy'n dychwelyd i'r gwaith yn dilyn cyfnod o salwch, ar ôl anaf neu gyfnod o secondiad allanol.

Amcan 2: Bwlch cyflog

Mae'r broses o benodi staff a gosod cyflogau staff y Comisiynydd yn dilyn trefn gyson a theg nad yw'n ffafrio'r naill ryw dros y llall. Fodd bynnag, oherwydd maint bychan y sefydliad a'r ffaith bod swydd y Comisiynydd yn denu cyflog sydd yn sylweddol uwch na swyddi eraill y sefydliad, mae rhyw'r Comisiynydd wedi cael dylanwad cryf ar y bwlch cyflog ar sail rhyw yn y gorffennol.



Cydraddoldeb

Mae'r bwlch cyflog rhwng y rhywiau yn y gweithlu hefyd yn destun monitro cyson, sydd, o fewn y flwyddyn ddiwethaf, o blaid menywod o fewn y gweithlu. Byddwn yn cadw golwg ar y mathau o gytundebau, a phatrymau gweithio'r gweithlu er mwyn deall a delio â rhwystrau posibl all godi.

Amcan 3: Bydd y Comisiynydd yn ymgysylltu â'r gymuned

Yn sgil colli'r wefan gorfforaethol yn dilyn yr ymosodiad seibr yn 2020-21, comisiynwyd ac ail-gynlluniwyd gwefan gwbl newydd ar gyfer y Comisiynydd. Mae'r wefan wedi bod yn fodd llwyddiannus i hyrwyddo a lledaenu gwaith a gweledigaeth y Comisiynydd. Mae ei dyluniad yn gwbl hygyrch, gan ddefnyddio delweddau a ffotograffiaeth sy'n gynhwysol ac yn cynrychioli nifer o ardaloedd, grwpiau, sefydliadau a mudiadau ar draws Cymru. Mae modd cysylltu â thudalennau cyfryngau cymdeithasol y Comisiynydd, a hyrwyddir ymweliadau â chyhoeddiadau'r Comisiynydd ar y wefan a'r tudalennau ar safleoedd megis Twitter, Facebook ac Instagram. Bydd y wefan yn parhau i ddatblygu yn ystod 2023-24, gan gynnwys diweddariadau ar y broses gwyno, a rhagor o glipiau fideo hygyrch, dwyieithog ar raglenni gwaith y Comisiynydd.

Yn ystod y flwyddyn cynhaliwyd ymgyrch hawliau lwyddiannus, oedd yn cynnwys clipiau fideo wedi eu targedu at bobl ifanc am eu hawliau i ddefnyddio'r Gymraeg. Defnyddiwyd iaith arwyddion fel rhan o'r ymgyrch er mwyn sicrhau bod cymaint â phosibl o aelodau'r gymdeithas yn ymwybodol o'u hawliau. Mae'r Comisiynydd hefyd wedi lansio tudalen Instagram benodol gan gynnwys 'GIF's' perthnasol i'r Gymraeg, sy'n denu cynulleidfaoedd newydd ac yn fodd o hybu'r defnydd o'r Gymraeg ar y cyfryngau cymdeithasol.

Mae defnyddio'r wefan a chyfryngau cymdeithasol yn fodd o godi ymwybyddiaeth o waith a chyhoeddiadau'r Comisiynydd. Gallant ein cynorthwyo i gyrraedd defnyddwyr ar draws Cymru a'r byd a sicrhau bod amlygrwydd i waith y Comisiynydd ymysg pobl o bod oed ac o fewn mudiadau a sefydliadau amrywiol ystod eang o sefydliadau. Byddwn hefyd yn cefnogi ac yn tagio negeseuon a digwyddiadau a gynhelir gan fudiadau eraill i hyrwyddo'r Gymraeg.

Pan ddechreuodd y Comisiynydd ei swydd ddechrau 2023 ymddangosodd ar nifer o raglenni radio a theledu S4C a'r BBC yn Gymraeg a Saesneg. Sicrhawyd bod erthyglau yn y wasg am ei gwaith gan gynnwys yn Wales Online, Golwg a gwefan Golwg 360. Cynhaliwyd rhaglen o ymgysylltu â sefydliadau ar draws Cymru i gyflwyno'r Comisiynydd ac i drafod ei gweledigaeth a rôl y Comisiynydd yn ehangach.



Cydraddoldeb

Amcan 4: Sicrhau bod cydraddoldeb yn rhan o'r broses gaffael / comisiynu ac yn cael ei reoli drwy'r broses ddarparu drwyddi draw

Mae gofynion cydraddoldeb yn rhan ganolog o'n proses gaffael a chomisiynu. Fel sefydliad, rydym yn defnyddio'r egwyddorion a osodir gan Lywodraeth Cymru a'r Gwasanaeth Sifil wrth ystyried ein proses gaffael, gan sicrhau bod egwyddorion cydraddoldeb yn greiddiol i'r modd y pwrcesir gwasanaethau gan y Comisiynydd. Er enghraifft, wrth gaffael darparwr i gynorthwyo'r Comisiynydd gyda'r broses o rannu cylchlythyr, nodwyd yr angen i sicrhau bod modd hygyrch i unigolion danysgrifio i'r gwasanaeth newydd yma.

Mae gennym ddogfen fewnol Adroddiad Asesu Perfformiad Contract sydd wedi ei haddasu er mwyn sicrhau bod y rheolwr contractau yn asesu gofynion cydraddoldeb lle bo hynny'n berthnasol. Fel sefydliad, gwyddom bod rhaid inni wneud yn siŵr bod ein gwaith a'r modd yr ydym yn comisiynu gwaith ymchwil yn sicrhau cydraddoldeb a thegwch i'r defnyddiwr. Rhaid hefyd sicrhau bod y wybodaeth am contractau ar gael i ddefnyddwyr mewn modd sy'n gynhwysol ac yn hygyrch i gynifer o bobl ag sy'n bosib. Ar y cyd ag aelodau o Bartneriaeth Cydraddoldeb

Cyrff Cyhoeddus yng Nghymru, rydym yn rhannu arferion effeithiol a defnyddiol gyda'n gilydd ac yn sicrhau bod cysondeb yn y modd rydym yn hyrwyddo ein gwaith ar gydraddoldeb, pwrcasu a chomisiynu gwaith sy'n ateb ein gofynion statudol.

Amcan 5: Sicrhau bod anghenion unigol yn cael eu hadlewyrchu wrth weithredu swyddogaethau

Ers y cyfnod clo gorfodol adeg COVID-19, rydym wedi bod yn flaengar wrth ddefnyddio technoleg i gynnal digwyddiadau ac i sicrhau bod modd cael mynediad at amrywiol weithdai, hyfforddiant a gweminarau ar faterion penodol.

Rydym wedi cynnal sesiynau hyfforddi a chyfweliadau am swyddi yn rhithiol gan ddefnyddio'r dechnoleg ddiweddaraf yn helaeth gan sicrhau gwell hygyrchedd.

Mae gwaith wedi ei gyflawni fel rhan o ddatblygu system CRM newydd i gasglu ac adolygu data amrywiaeth am y rhai sy'n cysylltu â'r Comisiynydd. Bydd hon yn drefn newydd fydd yn sicrhau y medrir dysgu am amrywiaeth y defnyddwyr sy'n cysylltu â ni a thargedu sylw penodol lle mae angen gwneud hynny er mwyn sicrhau ein bod yn estyn allan fel y dylem.



Adroddiad taliadau cydnabyddiaeth ac adroddiad staff

Cytundebau Gwasanaeth

Mae Deddf Diwygio Cyfansoddiadol a Llywodraethiant 2010 yn gofyn bod penodiadau Gwasanaethau Cyhoeddus yn cael eu gwneud ar sail teilyngdod a chystadleuaeth deg ac agored. Mae'r Egwyddorion Recriwtio a gyhoeddwyd gan Gomisiwn y Gwasanaeth Sifil yn pennu'r amgylchiadau pan ellir gwneud penodiadau fel arall.

Oni nodir yn wahanol isod, mae gan y swyddogion yn yr adroddiad hwn benodiadau sy'n ben agored. Byddai ymadawiadau cynnar, ac eithrio am gamymddwyn, yn arwain at yr unigolyn yn derbyn iawndal fel a nodir yng Nghynllun Digolledu'r Gwasanaeth Sifil.

Polisi Taliadau Cydnabyddiaeth

Mae swyddogion Comisiynydd y Gymraeg yn parhau ar amodau a thelerau sy'n gyson â rhai Llywodraeth Cymru. Mae gan y Comisiynydd bolisi i gydnabod staff sy'n ymgymryd â dyletswyddau ychwanegol tu hwnt i'w rôl arferol ar sail dros dro. Mae'r polisi hwn yn glynu'n agos at drefniant tebyg a weithredir gan Lywodraeth Cymru.

Mae Cynllun Datblygu Perfformiad yn weithredol ar gyfer holl swyddogion y Comisiynydd. Ni chyplysir taliadau cydnabyddiaeth â pherfformiad ar gyfer swyddogion sy'n bodloni gofynion sylfaenol swyddi, er gellir hepgor y cynnydd yn rhychwant y tâl pan nad yw'r gofynion perfformiad sylfaenol wedi'u bodloni.

Ar y cyfan, cyflogir swyddogion (gan gynnwys uwch swyddogion) i swyddi parhaol. Mae cyfnodau rhybudd yn amrywio o bedair wythnos i dri mis, gan ddibynnu ar lefel a hyd gwasanaeth.

Telir aelodau'r Panel Cyngori, a benodwyd gan Weinidogion Cymru, yn unol â chyfraddau a osodwyd gan Lywodraeth Cymru. Telir aelodau'r Pwyllgor Archwilio a Risg, a benodwyd gan Gomisiynydd y Gymraeg, ar raddfeydd tebyg i aelodau'r Panel Cyngori.

Cydraddoldeb yn y gweithle

Mae'r Comisiynydd yn gwrthwynebu'n llwyr unrhyw wahaniaethu ar ba bynnag sail. Gweithredir prosesau teg a chyson wrth ddewis a dethol swyddogion newydd.



Adroddiad taliadau cydnabyddiaeth ac adroddiad staff

Gofynnir i ymgeiswyr gwblhau ffurflen monitro cyfle cyfartal fel rhan o'r broses ymgeisio. Mae Comisiynydd y Gymraeg yn gweithredu cynllun cyfweiliad gwarantedig i unrhyw un sydd ag anabledd, fel y'i diffinnir gan y Ddeddf Cydraddoldeb 2010, ac sy'n cyrraedd y gofynion hanfodol ar gyfer y swydd.

Wrth ddefnyddio arferion cyflogaeth teg a gwrthrychol, bydd y Comisiynydd yn sicrhau bod swyddogion yn cael eu trin yn deg a gyda pharch yn y gweithle, ac yn cael cyfle cyfartal i gyfrannu ac i gyflawni i'w potensial llawn. Bydd addasiadau rhesymol a/neu hyfforddiant yn cael eu darparu ar gyfer swyddogion a ddaeth yn bobl ag anabledd yn ystod eu cyflogaeth gyda'r Comisiynydd.

Cydnabyddiaeth undeb

Mae gan y sefydliad gangen gydnabyddedig o undeb y PCS, ac mae cyfarfodydd rheolaidd yn cael eu cynnal rhwng cynrychiolwyr y gangen, y Comisiynydd, y Dirprwy Gomisiynydd a'r Uwch Swyddog Adnoddau Dynol.

Lles

Mae lles swyddogion yn hollbwysig i'r Comisiynydd, ac yn ystod y flwyddyn dan sylw ehangwyd y gwasanaethau i hybu iechyd a lles ymysg staff. Rydym wedi cynnig y brechlyn ffliw i bob swyddog yn rhad ac am ddim a thanysgrifio i Wasanaeth Cymorth i Gyflogeion cynhwysfawr trwy ddarparu blaengar yn y maes sef BHSF. Rydym hefyd wedi darparu adnoddau i gefnogi lles ariannol ein staff a chynnal amryw o sesiynau i hybu iechyd a lles da ymysg swyddogion. Yn ogystal, cynigir buddion i staff fel Cynlluniau Talebau Gofal Plant, a chyflwynwyd rhaglen beicio i'r gwaith sy'n ysgogi ymarfer corff a lleihau allyriadau carbon wrth deithio i'r swyddfeydd.

Dysgu a datblygu

Mae'r Comisiynydd yn gweithredu trefn datblygu perfformiad sy'n sicrhau bod swyddogion yn deall yr hyn a ddisgwylir ganddynt wrth eu gwaith ac yn sicrhau bod ganddynt y sgiliau a'r gallu i gyflawni hynny. Mae trafod anghenion hyfforddi a datblygu yn rhan allweddol o'r drefn ac mae cynllun datblygu'n cael ei lunio ar gyfer pob swyddog ar sail y trafodaethau hynny, yn unol â'r blaenoriaethau hyfforddiant a gytunir yn flynyddol.



Adroddiad taliadau cydnabyddiaeth ac adroddiad staff

Hyrwyddir cyfleoedd dysgu a datblygu i'r holl staff a chyflwynwyd rhaglen o ddatblygiad personol ar draws y sefydliad yn y flwyddyn a fu er mwyn nodi unrhyw anghenion penodol ac i ddatblygu sgiliau'r gweithlu. Trefnwyd cyrsiau amrywiol gydag Ysgol Economeg Llundain, Prifysgol y Frenhines Margaret a chysiau amrywiol gan Goleg y Gwasanaeth Sifil.

Ystyrir yr opsiynau mwyaf cost effeithiol wrth ddiwallu anghenion hyfforddi a datblygu, a chynigir amrywiaeth o ddulliau hyfforddi lle bo hynny'n ymarferol bosibl.

Cyflog

Mae 'cyflog' yn cynnwys cyflog gros, goramser a lwfans cyfrifoldeb pan fo'n briodol. Mae'r adroddiad hwn wedi ei seilio ar daliadau cronedig gan Gomisiynydd y Gymraeg a gofnodwyd yn y cyfrifon hyn.

Caiff Comisiynydd y Gymraeg ei benodi gan Brif Weinidog Cymru yn unol ag Atodlen 1 Paragraffau 3(1) a 6(1) Mesur y Gymraeg (Cymru) 2011. Mae Comisiynydd y Gymraeg yn aelod o Brif Gynllun Pensiwn y Gwasanaeth Sifil (PGPGS). Wrth bennu unrhyw gynnydd blynyddol yn nhâl y Comisiynydd, bydd Prif Weinidog Cymru yn ystyried argymhellion y Corff Adolygu Cyflogau Uwch swyddogion (SSRB), corff sy'n cynghori Prif Weinidog y Deyrnas Unedig a'r gweinyddiaethau datganoledig ar lefelau tâl y sector cyhoeddus.

Tâl yn seiliedig ar berfformiad

Ni wnaed taliadau yn seiliedig ar berfformiad na thaliadau bonws yn ystod 2022-23 i uwch swyddogion (2021-22: £0).

Buddion mewn da

Mae gwerth ariannol buddion mewn da yn cwmpasu unrhyw fuddion a ddarperir gan y cyflogwr ac a ystyrir gan Gyllid a Thollau EF yn daliad trethadwy. Ni wnaed buddion mewn da yn ystod 2022-23 i uwch swyddogion (2021-22: £0).



Adroddiad taliadau cydnabyddiaeth ac adroddiad staff

Tâl cydnabyddiaeth: amrediad a chanolrif

Gofynnir i gyrff sy'n adrodd ddatgelu amrediad tâl swyddogion a'r berthynas rhwng tâl y swyddog uchaf ei dâl yn eu sefydliad a thâl gweithlu'r sefydliad.

	Newid %	31 Mawrth 2023	31 Mawrth 2022
Band cyflog (£000) y swyddog uchaf ei dâl ¹	5.7	90-95	85-90
Rychwant tâl uchaf (ac eithrio'r swyddog uchaf ei dâl)		70,290	61,440
Rychwant tâl isaf		27,890	24,630
Tâl cymedrig ²	6.9	41,737	39,043
Tâl cymedrig (ac eithrio'r swyddog uchaf ei dâl) ²		40,469	38,033
Pwynt tâl 25 ^{ain} canraddol		36,590	33,190
Pwynt tâl 50 ^{ain} canraddol		39,690	38,160
Pwynt tâl 75 ^{ain} canraddol		43,660	40,100
Cymhareb pwynt tâl 25 ^{ain} canraddol â'r swyddog uchaf ei dâl ³		2.53	2.64
Cymhareb pwynt tâl 50 ^{ain} canraddol â'r swyddog uchaf ei dâl ⁴		2.33	2.29
Cymhareb pwynt tâl 75 ^{ain} canraddol â'r swyddog uchaf ei dâl ³		2.12	2.18

Cyfrifir cyfanswm canolrifol y gydnabyddiaeth drwy ddefnyddio tâl cywerth â llawn amser (cyflog gros) yr holl swyddogion, heb gynnwys y Comisiynydd, a hynny ar y dyddiad adrodd.

¹ Mae band cyflog y swyddog uchaf ei dâl wedi cynyddu oherwydd penodiad y Comisiynydd i swydd barhaol ar 09/01/2023.

² Mae'r cynnydd o 6.9% yn y tâl cymedrig oherwydd cynnydd i'r cyfraddau cyflog yn dilyn y setliad tâl, a staff yn symud i rychwant uwch yn y band cyflog.

³ Bu lleihad i'r cymhareb ar gyfer pwyntiau tâl 25ain canolraddol a 75ain canolraddol oherwydd cynnydd i'r cyfraddau cyflog yn dilyn y setliad tâl, a staff yn symud i rychwant uwch yn y band cyflog.

⁴ Bu cynnydd i'r gymhareb pwynt tâl 50ain canolraddol oherwydd cynnydd mwy i gyflog y swyddog uchaf ei dâl yn dilyn penodiad Comisiynydd newydd, na'r cynnydd i'r cyfraddau cyflog yn dilyn y setliad tâl.



Adroddiad taliadau cydnabyddiaeth ac adroddiad staff

Demograffeg oedran/rhyw'r gweithlu

Oedran cymedrig staff Comisiynydd y Gymraeg ar 31 Mawrth 2023 oedd 42 mlwydd oed (2021-22: 39 mlwydd oed).

Crynoir demograffeg rhyw y cyfarwyddwyr a'r staff ar 31 Mawrth 2023 yn y tabl isod:

		31 Mawrth 2023		31 Mawrth 2022	
		Gwryw %	Menyw %	Gwryw %	Menyw %
Comisiynydd a'r Cyfarwyddwyr	cywerth y pen	0.0	3.0	1.0	1.0
	%	0.0	100.0	50.0	50.0
Swyddogion eraill	cywerth y pen	14.0	24.6	13.8	28.7
	%	36.2	63.8	32.5	67.5
Cyfanswm	cywerth y pen	14.0	27.6	14.8	29.7
	%	33.6	66.4	33.3	66.7

Bwlch tâl ar sail rhyw

Crynoir y bwlch tâl ar sail rhyw gweithlu Comisiynydd y Gymraeg ar 31 Mawrth 2022 yn y tabl isod:

	31 Mawrth 2023	31 Mawrth 2022
Bwlch tâl cymedrig ar sail rhyw	-2.7%	0.9%
Canolrif y bwlch tâl ar sail rhyw	0.0%	0.0%

Y prif ffactor sy'n dylanwadu ar newid yn y bwlch tâl o blaid swyddogion benywaidd, yw'r newid yn demograffeg rhyw y Comisiynydd a'r Cyfarwyddwyr yn ystod y flwyddyn.



Adroddiad taliadau cydnabyddiaeth ac adroddiad staff

Rheoli absenoldeb a phresenoldeb

Cyfanswm y diwrnodau gwaith a gollwyd drwy absenoldeb salwch am y cyfnod 1 Ebrill 2022 hyd 31 Mawrth 2023 oedd 111.5 (2021-22: 273.5). O'r diwrnodau gwaith a gollwyd drwy salwch, roedd 100% (2021-22: 64.9%) ohonynt oherwydd absenoldeb tymor byr a 0% (2021-22: 35.1%) oherwydd absenoldeb hirdymor. (Diffiniad absenoldeb hirdymor yw absenoldeb o fwy nag 20 diwrnod am yr un rheswm). Dylid nodi bod absenoldebau oherwydd COVID-19 yn cynrychioli 32% o'r holl ddyddiau gwaith a gollwyd oherwydd salwch, a bod hwn yn gynnydd o'i gymharu â 2021-22 (20%).

Cyfartaledd y diwrnodau gwaith a gollwyd fesul pen (cywerth â llawn amser) oedd 2.6 (2021-22: 6.2) a hynny wedi ei seilio ar 42.2 aelod o staff cywerth â llawn amser (2021-22: 43.2).

Mae'r Comisiynydd yn nodi'r rhesymau am absenoldeb drwy salwch ac roedd 3% o'r diwrnodau gwaith a gollwyd am resymau iechyd meddwl (2021-22: 6%). Roedd yr absenoldebau hyn i gyd yn rhai tymor byr.

Ar gyfartaledd collwyd 7.7 niwrnod gwaith fesul pen yn y sector cyhoeddus yn 2022 oherwydd salwch, gyda rhesymau iechyd meddwl yn cael eu nodi ar gyfer 13% o absenoldebau*.

* Arolwg y Gweithlu – Swyddfa Ystadegau Cenedlaethol

Trosiant staff

Roedd cyfradd trosiant staff yn 2022-23 yn 13.8% (2021-22: 8.8%) (2020-21: 4.6%) (2019-20: 9.6%), (2018-19: 8.6%).

Trefniadau oddi ar y gyflogres

Ni wnaethpwyd unrhyw daliadau i unigolion dan drefniadau oddi ar y gyflogres yn ystod y flwyddyn hyd at 31 Mawrth 2023 (2021-22: £0).

Ymgynghorwyr

Gwnaethpwyd taliadau o £246,000 i ymgynghorwyr yn ystod y flwyddyn (2021-22: £143,000).

Talwyd £241,600 i ddatblygu'r system Rheoli Achosion a datblygiadau pellach i Gronfa Enwau Lleoedd y Comisiynydd.

Talwyd £4,600 i arbenigwyr mewn perthynas â diogelwch tân, treth ar werth, recriwtio a chyfathrebu.

Cofrestr rhoddion

Mae gan y Comisiynydd gofrestr rhoddion. Nid oes unrhyw eitem a gofnodwyd yn cael ei ystyried yn faterol berthnasol i'w gynnwys yn yr adroddiad hwn.



Adroddiad taliadau cydnabyddiaeth ac adroddiad staff

¹ Nifer cywerth â llawn amser a gyflogwyd yn ystod y flwyddyn.

² Mae'r aelodau yn cynnwys 5.0 aelod o'r Panel Cyngori (2021-22: 5.0) a 4.0 aelod o'r Pwyllgor Archwilio a Risg (2021-22: 4.0) ar gyfartaledd yn ystod y flwyddyn

Niferoedd swyddogion a chostau perthnasol

	Staff parhaol £000	Staff ar gytundeb cyfnod penodol £000	Secondiad i mewn £000	Cyfanswm 2022-23 £000	Cyfanswm 2021-22 £000
Costau swyddogion					
Cyflog	1,639	64	21	1,724	1,713
Nawdd cymdeithasol	180	7	2	189	174
Pensiwn	450	17	4	471	464
	2,269	88	27	2,384	2,351
Ffioedd aelodau pwyllgorau				13	13
Staff drwy asiantaeth				13	46
Cyfanswm				2,410	2,410

Niferoedd swyddogion

	2023-23	2021-22
Comisiynydd y Gymraeg	0.2	0.9
Staff parhaol	39.5	39.2
Swyddogion ar gytundeb cyfnod penodol	2.0	2.8
Secondiad i mewn	0.5	0.3
Staff drwy asiantaeth	0.2	0.6
Nifer cyfartalog (1)	42.4	43.8
Aelodau o bwyllgorau (2)	9.0	9.0



Adroddiad taliadau cydnabyddiaeth ac adroddiad staff

Pensiynau

Mae Prif Gynllun Pensiwn y Gwasanaeth Sifil (PGPGS) ac **alpha** yn gynlluniau buddiannau diffiniedig heb eu hariannu ar gyfer nifer o gyflogwyr ac o ganlyniad nid oes modd i Gomisiynydd y Gymraeg adnabod ei chyfran o'r asedau a'r rhwymedigaethau sylfaenol. Pennodd actiwari'r cynllun werth y cynllun ar 31 Mawrth 2016. Mae gwybodaeth ar gael yng nghyfrifon adnoddau Swyddfa'r Cabinet: Civil Superannuation (www.civilservice.gov.uk/pensions).

Ar gyfer 2022-23, roedd cyfraniadau'r cyflogwr o £500,000 (2021-22 : £482,000) yn daladwy i gynlluniau pensiwn y gwasanaeth sifil ar un o bedair graddfa rhwng 26.6% a 30.3% (2021-22: 26.6% i 30.3%) o gyflog pensiynadwy, yn seiliedig ar fandiau cyflog. Mae Actiwari'r Cynllun yn adolygu cyfraniadau'r cyflogwr, gan amlaf bob pedair blynedd, yn dilyn prisiant llawn o'r cynllun. Mae cyfraddau'r cyfraniadau yn adlewyrchu buddion wrth iddynt gael eu cronni, nid pan delir y costau mewn gwirionedd, ac maent yn adlewyrchu profiad blaenorol y cynllun.

Gall swyddogion ddewis agor cyfrif pensiwn **partnership**, sef cynllun pensiwn rhanddeiliad â chyfraniad cyflogwr. Mae cyfraniadau'r cyflogwr yn ddibynnol ar oedran ac ar raddfa rhwng 8.0% a 14.75% o gyflog pensiynadwy. Mae'r cyflogwr hefyd yn rhoi cyfraniad cyfatebol o hyd at 3% o gyflog pensiynadwy. Nid oes unrhyw swyddog sy'n gyflogedig gan Comisiynydd y Gymraeg yn aelod o'r cynllun pensiwn **partnership**.

Nid oes unrhyw berson wedi ymddeol ar sail afiechyd yn ystod y flwyddyn.



Rhan 3: Datganiadau Ariannol

Datganiad Gwariant Net
Cynhwysfawr

Datganiad Sefyllfa Ariannol

Datganiad Llifoedd Arian

Datganiad Newidiadau yn
Ecwiti'r Trethdalwyr

Mae'r datganiadau ariannol ar dudalennau 74 i 77 yn ddatganiadau ariannol drafft heb eu harchwilio. Nid yw'r datganiadau ariannol wedi'u harchwilio gan Archwilydd Cyffredinol Cymru, ac nid ydynt ychwaith wedi'u cymeradwyo na'u llofnodi gan y Swyddog Cyfrifyddu.

Bydd Adroddiad Blynyddol a Datganiadau Ariannol archwiliedig 2022-23 yn cael eu gosod gerbron Senedd Cymru a'u cyhoeddi ar wefan y Comisiynydd yn dilyn derbyn Tystysgrif ac Adroddiad Archwilydd Cyffredinol Cymru.



Datganiad Gwariant Net Cynhwysfawr am y flwyddyn hyd at 31 Mawrth 2023

	2022-23	2021-22
	£000	£000
Gwariant		
Costau swyddogion	2,410	2,410
Gweinyddu	531	691
Prosiect TG	11	61
Gwariant rhaglenni eraill	145	81
Amorteiddiad ar asedau anghyffyrddadwy	13	11
Dibrisiant ar asedau hawl i ddefnydd	96	—
Dibrisiant ar eiddo, offer a pheiriannau	56	51
	3,262	3,305
Incwm	—	—
Gwariant net	3,262	3,305
Costau llog ar rywmedigaethau lesoedd	5	—
Llog (derbynadwy)/taladwy net arall	(1)	1
Gwariant net ar ôl llog	3,262	3,306

Mae'r holl weithgareddau a gwblhawyd yn ystod y flwyddyn yn parhau.



Datganiad Sefyllfa Ariannol ar 31 Mawrth 2023

	31 Mawrth 2023		31 Mawrth 2022	
	£000	£000	£000	£000
Asedau nad ydynt yn gyfredol				
Asedau anghyffyrddadwy	328		99	
Asedau hawl i ddefnydd	177		—	
Eiddo, offer a pheiriannau	108		164	
Cyfanswm asedau nad ydynt yn gyfredol		613		263
Asedau cyfredol				
Masnach a symiau eraill sy'n dderbyniadwy	81		78	
Arian parod ac arian cywerth	173		151	
Cyfanswm asedau cyfredol		254		229
Cyfanswm asedau		867		492
Rhwymedigaethau cyfredol				
Masnach a symiau eraill sy'n daladwy	(257)		(381)	
Rhwymedigaethau hawl i ddefnydd	(75)		—	
Cyfanswm rhwymedigaethau cyfredol		(332)		(381)
Cyfanswm asedau nad ydynt yn gyfredol ac asedau cyfredol net		535		111
Rhwymedigaethau nad ydynt yn gyfredol				
Rhwymedigaethau hawl i ddefnydd	(104)		—	
Darpariaethau	(265)		(236)	
Cyfanswm rhwymedigaethau nad ydynt yn gyfredol		(369)		(236)
Asedau llai rhwymedigaethau		166		(125)
Ecwiti'r trethdalwyr		166		(125)
Cronfa gyffredinol		166		(125)



Datganiad Llifoedd Arian am y flwyddyn hyd at 31 Mawrth 2023

	2022-23 £000	2021-22 £000
Llifoedd arian o weithgareddau gweithredu		
Gwariant net	(3,262)	(3,305)
Amorteiddiad ar asedau anghyffyrddadwy	13	11
Dibrisiant ar asedau hawl i ddefnydd	96	—
Dibrisiant ar eiddo, offer a pheiriannau	56	51
Colled ar werthiant asedau nad ydynt yn gyfredol	—	—
(Cynnydd)/lleihad mewn derbyniadau masnach ac asedau cyfredol eraill	(3)	(26)
(Lleihad)/cynnydd mewn taliadau masnach a thaliadau eraill	(124)	(20)
Cynnydd/(lleihad) mewn darpariaethau	29	56
(All-lif) arian net o weithgareddau gweithredu	(3,195)	(3,233)
Llifoedd arian o weithgareddau buddsoddi		
Taliad i gaffael asedau anghyffyrddadwy	(242)	(78)
Taliad i gaffael eiddo, offer a pheiriannau	—	(15)
Derbyniadau am werthiant eiddo, offer a pheiriannau	—	—
(All-lif) arian net o weithgareddau buddsoddi	(242)	(93)
Llifoedd arian o weithgareddau cyllido		
Asedau hawl i ddefnydd, taliadau les: cyfalaf	(94)	—
Asedau hawl i ddefnydd, taliadau les: llog	(5)	—
Llog a dderbyniwyd/(dalwyd)	1	(1)
Cyllido gan Weinidogion Cymru	3,557	2,484
Cyllido net	3,459	2,483
Cynnydd/(lleihad) net mewn arian parod ac arian cywerth yn y cyfnod	22	(843)
Arian parod ac arian cywerth ar ddechrau'r cyfnod	151	994
Arian parod ac arian cywerth ar ddiwedd y cyfnod	173	151



Datganiad Newidiadau yn Ecwiti'r Trethdalwyr ar gyfer y flwyddyn hyd at 31 Mawrth 2023

	£000
Balans ar 1 Ebrill 2021	<u>697</u>
Newidiadau mewn cronfeydd ar gyfer 2021-22 (Diffyg) a gadwyd	(3,306)
Cyfanswm incwm a gwariant a gydnabyddir ar gyfer 2021-22	<u>(3,306)</u>
Cyllido gan Weinidogion Cymru	<u>2,484</u>
Balans ar 31 Mawrth 2022	<u>(125)</u>
Newidiadau mewn cronfeydd ar gyfer 2022-23 (Diffyg) a gadwyd	(3,266)
Cyfanswm incwm a gwariant a gydnabyddir ar gyfer 2022-23	<u>(3,266)</u>
Cyllido gan Weinidogion Cymru	<u>3,557</u>
Balans ar 31 Mawrth 2023	<u>166</u>



Comisiynydd y
Gymraeg
Welsh Language
Commissioner

Cysylltu

Comisiynydd y Gymraeg

Uned 2, Bloc C
Doc Fictoria
Ffordd Balaclava
Caernarfon
LL55 1TH



@comygybraeg



@comygybraeg



ComisiynyddyGymraeg



Comisiynydd y Gymraeg/Welsh
Language Commissioner

E post@cyg-wlc.cymru
FF 0345 6033 221

comisiynyddygybraeg.cymru

